

Akceptuję
M. M. Wiśniewski
BURMISTRZ MIASTA
mgr Beata Siedlecka

Projekt Burmistrza

Miasta Dęblin

**UCHWAŁA NR
RADY MIASTA DĘBLIN**

z dnia

**w sprawie uchwalenia Programu Przeciwdziałania Przemocy w Rodzinie oraz Ochrony Ofiar
Przemocy w Rodzinie na lata 2018-2022 dla miasta Dęblin**

Na podstawie art. 18 ust. 2 pkt. 15 ustawy z dnia 8 marca 1990 r. o samorządzie gminnym (t.j. Dz.U z 2017 poz.1875), art.6 ust. 2 pkt 1 i art. 9b ust.1 ustawy z dnia 29 lipca 2005 r. o przeciwdziałaniu przemocy w rodzinie (t. j. Dz. U. z 2015 r., poz.1390), Rada Miasta Dęblin uchwała, co następuje:

§ 1.

Uchwała się i przyjmuje do realizacji Program Przeciwdziałania Przemocy w Rodzinie oraz Ochrony Ofiar Przemocy w Rodzinie na lata 2018- 2022 dla miasta Dęblin, stanowiący załącznik do niniejszej uchwały.

§ 2.

Wykonanie uchwały powierza się Burmistrzowi Miasta Dęblin.

§ 3.

Uchwała wchodzi w życie z dniem podjęcia.

Przewodniczący Rady Miasta

Dęblin

Waldemar Chochowski

Załącznik do uchwały...
Rady Miasta w Dęblinie
z dnia.....

„Program Przeciwdziałania Przemocy w Rodzinie oraz Ochrony Ofiar Przemocy w Rodzinie”

Dla Miasta Dęblin

Na lata 2018-2022



**Opracowany przez Zespół Interdyscyplinarnej do Spraw
Przeciwdziałania Przemocy w Rodzinie w Dęblinie**

Dębno 2017 rok

Wstęp.....	3
------------	---

Rozdział 1

1.1 Podstawa prawna opracowania Programu.....	4
1.2 Zbieżność założeń programowych z aktami prawnymi.....	4

Rozdział 2

Przemoc -ogólna charakterystyka zjawiska

2.1 Zjawisko przemocy domowej- definicje.....	5
2.2 Rodzaje przemocy domowej.....	7
2.3 Cykle i dynamika przemocy.....	7
2.4 Reakcje społeczne na przemoc (mity i stereotypy).....	9

Rozdział 3

Diagnoza problemu na terenie Dębłina

3.1 Charakterystyka miasta Dęblin.....	11
3.2 Diagnoza zjawiska przemocy w gminie Dęblin.....	13
3.3 Zespół Interdyscyplinarny w Dęblinie.....	22
3.4 Analiza SWOT systemu przeciwdziałania przemocy w Dęblinie.....	23

Rozdział 4

4.1 Cele programu i harmonogram zadań.....	25
4.2 Przewidywane rezultaty Programu.....	27
4.3 Adresaci Programu.....	28
4.4 Realizatorzy Programu.....	28
4.5 Finansowanie Programu.....	28
4.6 Monitorowanie Programu.....	29

Wstęp

Wiele agresji i przemocy spotyka się we współczesnym społeczeństwie. W życiu codziennym, jak również w pracy zawodowej coraz częściej spotykamy się z tym zjawiskiem. Wizerunek naszego społeczeństwa jest bardzo niepokojący. Fala przemocy zwiększa swój zasięg i natężenie. Przemoc nie dotyczy tylko grup objętych pomocą ze strony ośrodków pomocy społecznej, lecz również ma większy zasięg i dotyka zdecydowanie innych osób, zarówno osób wykształconych jak i posiadających dobry status materialny.

Ustawa o przeciwdziałaniu przemocy w rodzinie z dnia 29 lipca 2005 roku (Dz. U. z 2015r. poz.1390) nakłada na samorząd obowiązek opracowania i realizacji programu dążącego do zmniejszenia skali zjawiska przemocy w rodzinie oraz zwiększenia skuteczności udzielanej pomocy osobom jej doświadczającym. Odpowiednio przygotowane i wdrażane działania powinny doprowadzić do rozwiązania kluczowych problemów związanych z przemocą na terenie miasta. W ogólnej metodologii tworzenia tego typu dokumentów najistotniejszym elementem jest rzetelne rozpoznanie skali problemu. Niniejsza diagnoza jest, zatem punktem wyjścia i podstawą do planowania i podejmowania działań. Adresatami niniejszej diagnozy są mieszkańcy miasta Dęblin, a w tym między innymi osoby stosujące i doświadczające przemocy w rodzinie oraz jednostki organizacyjne zajmujące się pracą z rodzinami dysfunkcyjnymi, w których występują problemy związane z przemocą oraz wszyscy, którym zależy na promowaniu życia bez przemocy w środowisku lokalnym. Poszukiwanie skutecznych możliwości rozwiązywania problemów społecznych powinny uwzględniać fakt, że problemy te zazwyczaj nie występują pojedynczo, a wystąpienie jednego problemu implikuje szereg innych. Dlatego przystępując do planowania sposobów rozwiązywania problemów społecznych konieczne jest uwzględnienie wielokierunkowego i kompleksowego oddziaływania nie tylko na skutki wystąpienia danych problemów, a przede wszystkim na źródło ich wystąpienia.

Rozdział 1

1.1. Podstawa prawna opracowania programu

„Program przeciwdziałania przemocy w rodzinie oraz ochrony ofiar przemocy w rodzinie” opracowany na lata 2018-2022, zwany dalej Programem, jest realizacją art. 6 ust. 2 pkt. 1 ustawy z dnia 29 lipca 2005 roku o przeciwdziałaniu przemocy w rodzinie (Dz. U. 2015 poz. 1390), zgodnie z którym do zadań własnych samorządu gminy należy „opracowanie i realizacja gminnego programu przeciwdziałania przemocy w rodzinie oraz ochrony ofiar przemocy w rodzinie”. Program jest skorelowany z Krajowym Programem Przeciwdziałania Przemocy w Rodzinie na lata 2014 – 2020.

Program jest dokumentem określającym ramowy zakres działań podejmowanych przez instytucje publiczne oraz partnerów społecznych na rzecz ochrony ofiar przemocy w rodzinie, terapii i edukacji osób stosujących przemoc, zmiany postaw społecznych wobec przemocy w rodzinie. Program zakłada również rozwój usług instytucji zajmujących się przeciwdziałaniem przemocy w rodzinie i podejmowanie wspólnych, skoordynowanych działań przez instytucje, służby oraz organizacje pozarządowe w zakresie przeciwdziałania przemocy w rodzinie.

1.2. Zbieżność założeń programowych z aktami prawnymi

Podstawą podejmowanych w ramach Programu działań realizowanych we współpracy pomiędzy organizacjami i instytucjami są następujące akty prawne:

1. Ustawa z dnia 29 lipca 2005 roku o przeciwdziałaniu przemocy w rodzinie (Dz. U. 2015 poz. 1390)
2. Ustawa z dnia 12 marca 2004 roku o pomocy społecznej (Dz. U z 2017 poz. 1769)
3. Ustawa z dnia 26 października 1982 roku o wychowaniu w trzeźwości i przeciwdziałaniu alkoholizmowi (Dz. U. z 2016 poz. 487)
4. Ustawa z dnia 9 czerwca 2011 r. o wspieraniu rodziny i systemie pieczy zastępczej (Dz. U. z 2017 poz. 697)
5. Ustawa z dnia 6 kwietnia 1990 r. o Policji (Dz. U. z 2016 poz.1782)
6. Ustawa z dnia 7 września 1991 r. o systemie oświaty (Dz. U. z 2016 poz.1943)
7. Akty wykonawcze do w/w ustaw.

Rozdział 2

Przemoc - ogólna charakterystyka i opis zjawiska

2.1 Zjawisko przemocy domowej – definicje

W świetle współczesnych rozważań, zjawisko przemocy domowej należy do istotnych problemów społecznych. Jej przebieg ma charakter złożony, wieloaspektowy i dynamicznie się zmienia. Liczne badania dowiodły, iż przebywanie w dysfunkcyjnych, patologicznych rodzinach, kształtuje w sposób niewłaściwy osobowość człowieka, zaburzając obraz funkcjonowania rodziny, poprzez agresję i dokonywanie aktów przemocy. Oceniając obiektywnie pracę nad sprawcą, nie możemy być pewni, iż każdy z nich po odpowiednim oddziaływaniu będzie dążył do zmiany swojej postawy.

Do zadań z zakresu administracji rządowej realizowanych przez powiat należy realizacja programów korekcyjno- edukacyjnych dla sprawców przemocy. Zatem fachową pomocą powinna zostać objęta osoba doświadczająca pomocy, aby już nigdy nie poddawała się tak łatwo sprawcy, aby potrafiła odpowiednio reagować, zanim agresja i przemoc ulegną spotęgowaniu i wzmocnieniu.

W rzeczywistości rodzina powinna kojarzyć się ze schronieniem, spokojem, miłością i poczuciem bezpieczeństwa jednak nie wszyscy mogą cieszyć się harmonią życia domu rodzinnego. Z uwagi na wysoką skalę oraz negatywny obraz zjawiska dużo miejsca w literaturze poświęca się na temat przemocy domowej.

Wyróżnia się trzy podstawowe kryteria definicji przemocy: rodzaj zachowania, intencję oraz skutki przemocy. Przemoc w rodzinie- jednorazowe albo powtarzające się umyślne działanie lub zaniechanie naruszające prawa lub dobra osobiste osób, w szczególności narażające te osoby na niebezpieczeństwo utraty życia, zdrowia, naruszające ich godność, nietykalność cielesną, wolność, w tym seksualną, powodujące szkody na ich zdrowiu fizycznym lub psychicznym, a także wywołujące cierpienia i krzywdy moralne u osób dotkniętych przemocą.¹ Zjawisko przemocy definiuje się również jako zachowania brutalne, godzące w wolność osobistą osoby, nieliczenie się z jej dobrem. Podkreśla się przy tym dwa fundamentalne uwarunkowania, które muszą zaistnieć aby można mówić o przemocy. Po pierwsze przemoc służy realizacji celów jednostki, która ją stosuje. Po drugie, przemoc jest działaniem możliwym wtedy, kiedy nie ma równowagi sił, jest nadużyciem przewagi fizycznej lub społecznej po to, aby wymusić na innej osobie określone zachowania.²

Przemoc w „Słowniku socjologicznym” zdefiniowana jest jako: „jeden z głównych, obok groźby, środków przymusu, polega na użyciu siły fizycznej, przez jednostkę czy grupę, często wbrew obowiązującemu prawu, w celu zmuszenia jakiejś osoby czy członków grupy do określonego działania czy też uniemożliwienia podjęcia działań lub do zaprzestania wykonywania czynności już rozpoczętej; także bezprawne narzucenie władzy. Ciekawą definicję proponuje Anne L.Ganley. Zjawisko to określa jako „zespół atakujących, nadzorujących zachowań, obejmujących przemoc fizyczną, seksualną i emocjonalną. Jest to spójna całość, ciąg zachowań o charakterze zamierzonym i instrumentalnym, których celem jest zniewolenie ofiary, wyeliminowanie jej suwerennych myśli i działań, podporządkowaniem jej żądaniom i potrzebom sprawcy. Nie są to zachowania wymykające się spod kontroli, wybuchy emocji. Sprawca często demonstrowuje złość po to, by ofiarę zastraszyć, jednocześnie

1 Ustawa o przeciwdziałaniu przemocy w rodzinie z dnia 29 lipca 2005 r. Dz. U. z 2005 Nr 180 poz. 1493.

2 I. Pospiszyl, *Razem przeciw przemocy*, Warszawa 1999, s.16.

z rozmysłem wybierając miejsce i czas ataku tak, aby był jak najbardziej skuteczny i jak najmniej ryzykowny.³

Najważniejsze akty prawne regulujące szeroko problematykę rodziny to: Konstytucja RP oraz Kodeks Rodzinny i Opiekuńczy Poza w/w kodeksem istnieje wiele ustaw zawierających zagadnienia prawnej ochrony rodziny np. Ustawa o przeciwdziałaniu przemocy w rodzinie z dnia 29 lipca 2005 r. (Dz. U. 2015 poz.1390), Ustawa o pomocy społecznej z dnia 12 marca 2004 r. (Dz. U. 2017.1769), Ustawa o świadczeniach rodzinnych z dnia 28 listopada 2003 r. (Dz. U. 2016.1518), Ustawa z dnia 7 września 2007 r. o pomocy osobom uprawnionym do alimentów (Dz. U.2017 r. 489), Ustawa o pomocy państwa w wychowywaniu dzieci z dnia 11 lutego 2016 (Dz.U.2017.1851), Ustawa o wspieraniu rodziny i systemie pieczy zastępczej z dnia 09 czerwca 2011 (Dz.U.2017.697).

Konstytucja RP otacza szczególną ochroną małżeństwo, macierzyństwo i rodzicielstwo. Art. 72 Konstytucji „zapewnia ochronę praw dziecka” i daje każdemu prawo do żądania od organów władzy publicznej ochrony praw dziecka przed przemocą, okrucieństwem, wyzyskiem i demoralizacją. Ochronę prawną rodziny gwarantuje art. 18, ust. 1 ustawy konstytucyjnej, który stanowi, że „Małżeństwo jako związek kobiety i mężczyzny, rodzina, macierzyństwo i rodzicielstwo znajduje się pod ochroną i opieką Rzeczypospolitej Polskiej.”

Mając na względzie zagwarantowaną w Konstytucji przyrodzoną i niezbywalną godność człowieka i obywatela, będącą źródłem jego wolności i praw, które władze publiczne mają obowiązek szanować i chronić (art.30) Polska jest państwem prawa, urzeczywistniającym zasady sprawiedliwości społecznej, w którym każdy ma obowiązek przestrzegania prawa (art. 2 i art.83 Konstytucji RP).⁴ Zasady te znajdują rozwinięcie w przepisach ustaw szczegółowych.

Kodeks Rodzinny i Opiekuńczy jest fundamentalnym źródłem polskiego prawa rodzinnego. W kompleksowy sposób reguluje stosunki rodzinne. Kodeks ten stanowi poniekąd uzupełnienie przepisów Kodeksu Cywilnego, mimo że kwestia, którą reguluje została zawarta w wyodrębnionym akcie prawnym.⁵ Podstawowe pojęcia związane z prawem rodzinnym to: małżeństwo, przysposobienie, obowiązek alimentacyjny, opieka, kuratela. Na szczególne uwzględnienie zasługuje ustawa o przeciwdziałaniu przemocy.

Ustawa o pomocy społecznej starannie określa zadania w zakresie pomocy społecznej, a także reguluje politykę społeczną państwa. Umożliwia osobom i rodzinom przezwycięzenie trudnych sytuacji życiowych, których nie są w stanie sami pokonać, wykorzystując własne uprawnienia, zasoby i możliwości.⁶ Pomoc społeczna jest udzielana między innymi w przypadku przemocy w rodzinie. Przemoc domowa jest dysfunkcją rodziny, a także może być konsekwencją dysfunkcji o innym podłożu. Pomocy społecznej udziela się także w przypadku: ubóstwa, sieroctwa, bezdomności, alkoholizmu, narkomanii, bezradności w sprawach opiekuńczo-wychowawczych. Wszystkie te sytuacje mogą sprzyjać występowaniu przemocy wobec bliskich bądź z niej wynikać.

Przeciwdziałanie przemocy domowej jest dużym wyzwaniem dla każdego, a w szczególności dla pracowników pomocy społecznej. Pracownicy socjalni z racji wykonywanego zawodu podejmują trud przeciwstawienia się doznawanym krzywdom i cierpieniom przez wiele rodzin w swoich domach. Podejmowanie działań wymaga fachowej i profesjonalnej wiedzy, tak aby efektywnie powstrzymać sprawców przemocy i nie wpłynąć na pogorszenie sytuacji ofiar.

3 J. Mazur, *Przemoc w rodzinie, teoria i rzeczywistość*, Warszawa 2002, s.12-15.

4 Konstytucja Rzeczypospolitej Polskiej z dnia 2 kwietnia 1997 r. Dz. U. z 1997r. Nr 78, poz. 483.

5 Kodeks Rodzinny i Opiekuńczy z dnia 25 lutego 1964 r. Dz. U. Nr 9, poz. 59 z późniejszymi zmianami.

6 Ustawa o pomocy społecznej z dnia 12 marca 2004 r. Dz. U. Nr 64, poz. 593.

2.2 Rodzaje przemocy domowej

Stosowanie przemocy wobec osób w większości nie pozostawia widocznych obrażeń fizycznych, chyba że dokonywane są z dużą brutalnością. Ponadto wiele śladów, powstaje na skutek przemocy, trudno je jednoznacznie zidentyfikować, jeśli jednak ślady powstają regularnie, warto zwrócić na nie czujniejszą uwagę. Należy pamiętać, że przemoc jest zachowaniem, którego szkodliwość (fizyczna i psychiczna) ujawniana jest dopiero po wielu latach.

Można wyróżnić cztery podstawowe formy przemocy:

- **Przemoc fizyczna** jest to wszelkiego rodzaju bezpośrednie działanie z użyciem siły, którego rezultatem jest nieprzypadkowe zranienie np. popychanie, obezwładnianie, policzkowanie, szczypanie, kopanie, duszenie, bicie otwartą ręką, pięścią lub przedmiotami, oblewanie wrzątkiem lub substancjami żrącymi, użycie broni, itp. Kiedy ofiarą staje się osoba dorosła, objawy fizyczne przemocy łatwiej jest rozpoznać i odnieść do konkretnego zdarzenia. Trudniej zdiagnozować jest objawy u dziecka, ze względu na jego aktywność ruchową i częste skłonności do zadrapań czy też siniaków.
- **Przemoc psychiczna** jest to działanie prowadzące do zniszczenia pozytywnego obrazu własnej osoby np.: wyśmiewanie, poniżanie, upokarzanie, zawstydzenie, narzucanie własnych poglądów, ciągle krytykowanie, kontrolowanie, ograniczanie kontaktów, stosowanie gróźb, szantażowanie. Ten rodzaj przemocy jest bardzo trudny do rozpoznania, ujawniana jest bardzo często długo po ustąpieniu przemocy np. w obliczu jakiegoś stresu sytuacyjnego lub problemu innego rodzaju.
- **Przemoc seksualna** jest to wymuszanie różnego rodzaju niechcianych zachowań w celu zaspokojenia potrzeb seksualnych sprawcy np. nieakceptowane pieszczoty, praktyki seksualne, seks z osobami trzecimi, sadystyczne formy współżycia, krytykowanie zachowań seksualnych.
- **Przemoc ekonomiczna** jest to działanie mające na celu całkowite uzależnienie finansowe ofiary od sprawcy np. odbieranie zarobionych pieniędzy, uniemożliwienie podjęcia pracy, niezaspokajanie podstawowych potrzeb rodziny.

2.3 Cykle i dynamika przemocy

Przemoc domowa nie jest aktem, do którego dochodzi tylko jeden raz, zwykle powtarza się cyklicznie według, łatwych do zaobserwowania regularności. W cyklu przemocy wobec najbliższych osób można wyróżnić trzy po sobie występujące fazy:

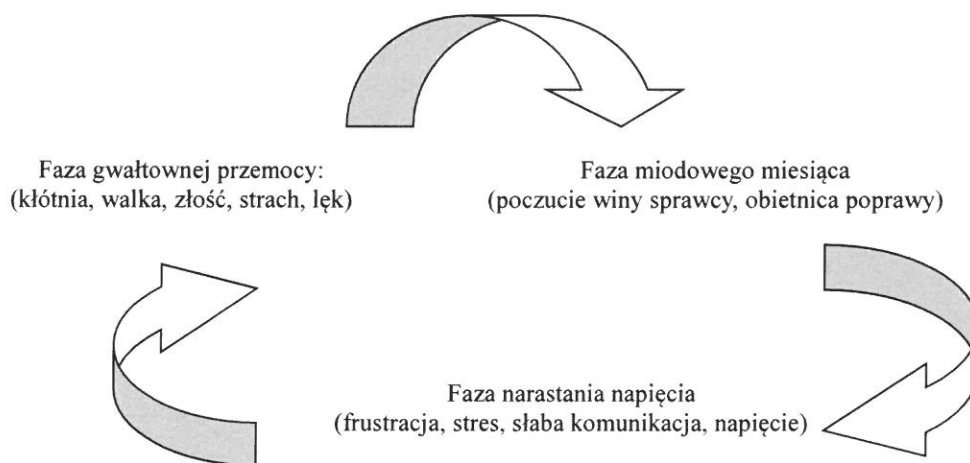
- **Faza narastania napięcia** – na początku zwykle wyczuwa się narastanie napięcia, dochodzi do częstych konfliktów. Przyczyny najczęściej tkwią poza domem rodzinnym, są to drobne nieporozumienia, które powodują wzrost napięcia. Wtedy zaczyna pojawiać się agresja.
- **Faza ostrej przemocy** – następuje gwałtowny wybuch agresji sprawca staje się katem, dokonuje wtedy strasznych czynów nie zwraca uwagi na doznawanie krzywdy innych. W tej fazie często następuje interwencja, ofiary decydują się wezwać pomoc.
- **Faza miodowego miesiąca** – dochodzi wówczas do skruchy i okazywania miłości. Sprawca próbuje załagodzić sytuację, przeprosza, staje się uczynny i miły, deklaruje poprawę.

Takie zachowanie sprawcy pozwala ofiarom uwierzyć, że taka sytuacja więcej się nie powtórzy. Ofiary są łatwowierne, wierzą w czyste intencje sprawcy nawet wbrew zdrowemu

rozsądkowi, ponieważ pragną spokoju. Sprawca jednak nie potrafi długo pełnić takiej roli i znowu narasta napięcie i cała sytuacja zaczyna się powtarzać.

Takie cykle trwają przez wiele lat. Dla osób pomagającym ofiarom przemocy, jest niezwykle ważne aby posiadali wiedzę dotyczącą przebiegu poszczególnych cykli.

Błędne koło przemocy



Poszczególne fazy mogą trwać krótko, kilka dni lub kilka tygodni. Przemoc zazwyczaj wzrasta, a nie zatrzymana powoduje ogromne straty psychiczne wśród ofiar.⁷

⁷ J. Mazur, *Przemoc w rodzinie, teoria i rzeczywistość*, Warszawa 2002, s.33.

2.4 Reakcje społeczne na przemoc (mity i stereotypy)

W odniesieniu do powszechnego zjawiska jakim jest przemoc w rodzinie, funkcjonuje wiele różnych mitów i stereotypów. Większość z nich jest używana jako powód do usprawiedliwiania, zamaskowania i zbagatelizowania problemu. Są one szkodliwe, ponieważ zniewalają ofiarę i sprzyjają sprawcy, dając mu społeczne przyzwolenie na przemoc i bezkarność, utrudniają również świadkom reagowanie i decyzje o pomocy dla ofiar. Oto przykłady niektórych powiedzonek i stereotypów.

– Przemoc zdarza się tylko w grupach społecznych o najniższym statusie. Najczęściej w rodzinach z marginesu społecznego.

Badania w wielu krajach potwierdzają, że przemoc występuje we wszystkich warstwach społecznych, niezależna jest od pozycji społecznej partnera życiowego, dochodów, wykształcenia, zawodu, przynależności kulturowej i religijnej.

– On jest agresywny i bije tylko wtedy, kiedy jest nietrzeźwy.

Badania naukowe dowodzą, że alkohol nie jest przyczyną agresji. Jest wiele osób uzależnionych od alkoholu, którzy nawet w największym stanie upojenia nie przejawiają skłonności do przemocy.

– Może go sprowokowała do takiego zachowania.

Przemoc nigdy nie powinna być uznana za normalną reakcję mężczyzny wobec kobiety, mężczyzna próbuje usprawiedliwić swój czyn i obarczyć winą kobietę. Znane jest powiedzenie „bo zupa była za słona”. Nie istnieją żadne wątpliwości, że przemoc odpowiedzialny jest wyłącznie sprawca. Nieporozumień i konfliktów nie rozwiązuje się przemocą.

– Był zestresowany, po prostu się zdenerwował.

Negatywne emocje pojawiają się w życiu każdego człowieka. Jeśli mężczyzna uzna agresję i przemoc jako dopuszczalną formę odreagowania stresu, to życie jego najbliższych przemieni się w piekło. Przemoc o różnej częstotliwości i nasileniu przerodzi się w kompleksowy system domowej tyranii.

– Przecież może się z nim rozwieść albo przynajmniej zażądać separacji.

Rozstanie się ze sprawcą przemocy dla większości kobiet nie jest wcale łatwe. Dobrze o tym wiedzą fachowo pomagający, zajmujący się grupą klientek. Wynika to często z zależności od sprawcy, trudności mieszkaniowych, przekonań dotyczących małżeństwa, z nacisków jakie wywiera sprawca, a także rodzina, koledzy, sąsiedzi.

– To ich prywatne sprawy.

Przemoc domowa nie jest sprawą rodziną, lecz przestępstwem ściganym przez prawo. Każdy kto się o niej dowiaduje, powinien poinformować odpowiednie służby, zobowiązane do podjęcia działań zmierzających do ochrony ofiar i udzielenia kompleksowej pomocy.

– To był jednorazowy incydent, który się nie powtórzy.

Przemoc w rodzinie rzadko pojawia się tylko jednorazowo. Jeśli nie zostaną podjęte stanowcze działania wobec sprawcy, przemoc stale się powtarza. Ofiary proszą o pomoc zwykle wtedy, kiedy sprawca działa z dosyć dużą brutalnością.

– Osoby stosujące przemoc są chore psychicznie.

Nie występuje bezpośredni związek między przemocą, a chorobami psychicznymi. Przemoc to demonstracja siły i chęć przejęcia całkowitej kontroli i władzy nad drugą osobą.

– Ofiary przemocy w rodzinie wyolbrzymiają problem.

Nie można uznać za wyolbrzymianie problemu szukanie pomocy przez osobę, która została dotkliwie pobita, ma siniaki, okaleczenia, złamania czy jest systematycznie głodzona, wyrzucana z domu, straszona czy poniżana.

Rozdział 3

Diagnoza problemu na terenie Dębłina

3.1 Charakterystyka miasta Dęblin

Miasto Dęblin jest to największe miasto, w powiecie ryckim. Dęblin zajmuje obszar 38,51 km² i liczy 15940 mieszkańców (stan na koniec 2016). Pod względem powierzchni jest piątym miastem województwa lubelskiego, natomiast pod względem liczby mieszkańców zajmuje w tym województwie szesnaste miejsce. Obecnie w gminie obserwuje się spadek liczby ludności, ze względu na niski przyrost naturalny oraz powszechną migrację młodzieży, która warunkowana jest przede wszystkim sytuacją na rynku pracy.

Liczba mieszkańców Dęblin w 2014 roku	Liczba mieszkańców Dęblin w 2015 roku	Liczba mieszkańców Dęblin w 2016 roku
16 336	16 157	15 940

Źródło: Dane statystyczne na podstawie GUS

Wyszczególnienie	MIESZKAŃCY (w osobach) stan na 31.12.2016 r.	
Ogółem	15940	
	Kobiety	Mężczyźni
Ogółem	8208	7732
Wiek 0-17	1208	1288
Wiek 18-59	4552	4699
Wiek 60 lat i więcej	2448	1745

Źródło: Ocena zasobów pomocy społecznej Miasto Dęblin z 2016 roku

W połowie lat 60-tych do miasta zaczęła masowo napływać ludność, w związku z możliwością zatrudnienia w dużych państwowych przedsiębiorstwach, głównie w transporcie kolejowym i wojskowych zakładach. Rozpoczęła się rozbudowa miasta, zwłaszcza w zachodniej części znajdującej się za torami szlaku kolejowego Warszawa-Lublin. W latach 80-tych rozbudowuje się znacznie miasto, powstają nowe osiedla mieszkaniowe, oraz zostaje utwardzona większość ulic. Na początku lat 90 Dęblin przeszedł okres zasadniczych przemian ekonomicznych. Duże państwowe przedsiębiorstwa, które od początku były i są związane z obronnością kraju, zwalniały pracowników i zmniejszały produkcję. Najwięcej w przemyśle na rzecz wojska tj. w Wojskowych Zakładach Lotniczych Nr 3 oraz w Wojskowych Zakładach Inżynieryjnych. W związku z restrukturyzacją kolei, wielu pracowników straciło dotychczasowe zatrudnienie. Transformacja zachodząca w Dęblinie, przyczyniła się do istotnych zmian na rynku pracy, wzrostu bezrobocia, wraz ze wszystkimi jego ujemnymi następstwami. Wpłynęły znacząco na zwiększenie zjawiska zubożenia społeczeństwa, oraz co za tym idzie pogorszyła się stopa życiowa wielu rodzin. W rezultacie pogłębiająca się bieda i ubóstwo doprowadziła do dysfunkcyjności niektórych środowisk. Nasiliła się różnego rodzaju patologia, m.in. uzależnień, przemocy, bezradności w sprawach opiekuńczo-wychowawczych, oraz niezaradności życiowej.

Niełatwym zadaniem jest określenie skali zjawiska występującej przemocy na terenie miasta Dęblin, gdyż prowadzone statystyki przez różne służby i instytucje przez cały czas ulegają zmianom. W rzeczywistości liczba osób doświadczających przemocy i osób stosujących przemoc w rodzinie pozostaje tzw. ciemną liczbą przestępstw. Należy domyślać się, że jest ona po częstokroć większa od ujawnionej. Osoby doznające przemocy nie zgłaszają jej m.in. z uwagi na poczucie wstydu i upokorzenia, lęku przed zemstą ze strony partnera, poczucia winy, zależności finansowej od sprawcy oraz wynikać to może również z błędnych przekonań i stereotypów.

3.2 Diagnoza zjawiska przemocy w gminie Dęblin

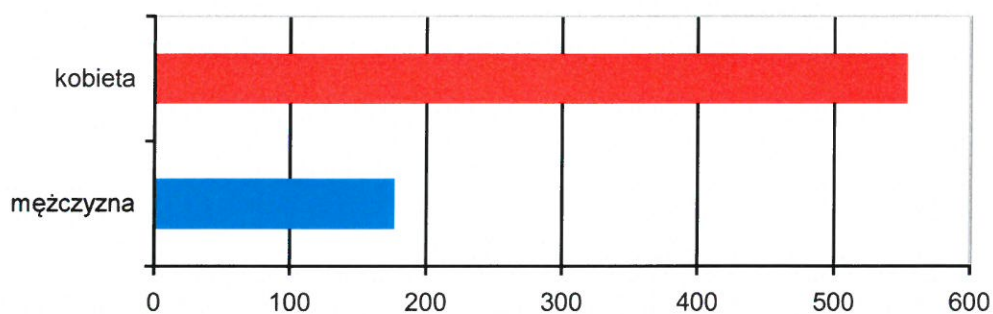
Zespół Interdyscyplinarny do Spraw Przeciwdziałania Przemocy w Rodzinie w Dęblinie w celu dokonania diagnozy dotyczącej zbadania skali zjawiska przemocy w rodzinie w pierwszym półroczu 2017 r. przeprowadził ankietę, która została rozpropagowana wśród mieszkańców miasta Dęblin. Prace badawcze były prowadzone w formie ankiet w wyznaczonych placówkach takich jak: Urząd Miasta w Dęblinie, Ośrodek Pomocy Społecznej w Dęblinie, Punkt Informacyjno- Konsultacyjny Przeciwdziałający Przemocy w Rodzinie w Dęblinie działający w strukturze Miejskiej Komisji Rozwiązywania Problemów Alkoholowych w Dęblinie, placówkach oświatowych, ochrony zdrowia oraz w zakładach pracy oraz w wersji elektronicznej w formie wypełniania ankiet online. Badaniami zostało objętych 731 osób, w tym 554 co wynosi 76 % kobiet i 177 co stanowi 24% mężczyzn. Udział respondentów w poszczególnych grupach wiekowych przedstawiał się następująco: w wieku 18 lat do 30 lat do badań przystąpiło 93 osób, co stanowi 12,72 % ogółu badanych, w wieku 31 lat do 45 lat ankietę wypełniło 494 osoby, co stanowi 67,58 % badanych mieszkańców, w wieku od 46 lat do 60 lat badaniami objęto 132 osoby, co stanowi 18,06 % ogółu uczestników, w wieku powyżej 61 osób było to 12 osób, co stanowi 1,64 % badanego społeczeństwa. Ze względu na podział respondentów dotyczących wykształcenia do badań przystąpiło 18 osób co stanowi (2,46 %) osób z wykształceniem podstawowym, 61 co stanowi 8,34% z wykształceniem zawodowym, 249 osób co stanowi 34,06 % badanych posiadało wykształcenie średnie, największą grupę wśród ankietowanych stanowiły osoby posiadające wyższe wykształcenie i były to 402 osoby co stanowi 54,99% ogółu, 1 osoba co stanowi 0,14% nie posiadała żadnego wykształcenia. Ze względu na status zawodowy do badań przystąpiło 97 bezrobotnych, co stanowi 13 % badanych, 12 emerytów, co stanowi 2% badanych, 20 rencistów, co stanowi 3% respondentów, największą grupę stanowiły osoby pracujące i było to 584 osób, co wynosi 80%, z innym statusem zawodowym (student, uczeń, rolnik, własna działalność gospodarcza, stażysta) ankietę wypełniło 18 osób, co stanowi 2 % ankietowanych. Na pytanie dotyczące „co według Pana/i znaczy słowo przemoc” ankietowani odpowiadali, najczęściej, że jest to „bicie, popychanie kogoś”- 708 osób, co stanowi 97% ogółu badanych, „wyśmiewanie”- 525 osób, co stanowi 72 %, „poniżanie kogoś”- 613 osób, co stanowi 84% ankietowanych, „wyzywanie kogoś”- 526 osób, co stanowi 72% respondentów, „nadmierna krytyka”- 441 osób, co stanowi 60 % badanych, „ zmuszanie do pożycia seksualnego”-574 osób, co stanowi 79 % ogółu badanych mieszkańców, „nadmierna kontrola wydatków”- 312 osób, co stanowi 43% ogółu badanego społeczeństwa, „groźby” – 543 osoby, co stanowi 74% ankietowanych, „zaniedbywanie osób zależnych”- 280 osób- co stanowi 38 % ogółu beneficjentów. 19 osób co stanowi 3% badanych podało „inne” znaczenie słowa „przemocy” typu, internetowe komentarze, nie spotkałem się z tym, nie wiem, alkoholizm sprawcy i wynikające z niego zachowanie, demoralizacja, ciągłe niepokojenie, uporczywe nękanie, nagrywanie, szantaż, znęcanie się psychiczne i fizyczne, wyzyskiwanie, klaps, izolacja. Na pytanie „czy Pani/i doświadczył/a przemocy domowej” 113 respondentów, co stanowi 15% ogółu badanych odpowiedziało „Tak”. Natomiast 618 osób co stanowi 85% badanych mieszkańców miasta Dęblin, podało odpowiedź „Nie”. Kolejnym pytaniem zawartym w ankiecie było pytanie, „Kto był sprawcą przemocy”. Ankietowani podawali że to byli: syn- 7 osób, co stanowi 7% badanych, córka - 1 osoba co stanowi 1% badanych, matka- 23 osób, co stanowi 22%, ojciec- 31 osób, co stanowi 30 % badanych, mąż- 48 osób, co stanowi 30 % badanych, żona- 4 osoby co stanowi 4 % badanych, konkubent- 7 osób, co stanowi 7% badanych, brat- 2 osoby, co stanowi 2% badanych, inne osoby (kto?) wujek, ciotka, były mąż, rówieśnicy w szkole dyrektor w pracy- 3 osoby, co stanowi 3 % badanych, 10 osób badanych nie podało kto był sprawcą przemocy. Na pytanie „czy Pan/i wie gdzie szukać pomocy w przypadku doświadczania przemocy” respondenci wymieniali- OPS, MOPS, GOPS -400

osób, co stanowi 40% ogółu badanych, Policja- 400 osób, co stanowi 40% badanych, Poradnia Psychologiczno- Pedagogiczna- 80 osób, co stanowi 8%, Zespół Interdyscyplinarny- 39 osób, co stanowi 4% badanych, PCPR- 13 osób, co stanowi 1% badanych, Niebieska Linia- 12 osób co stanowi 1%, Żandarmeria Wojskowa 8 osób, co stanowi 1%, Inne takie jak; Szkoła, Stowarzyszenie Agape, Urząd Miasta, Ośrodek Zdrowia- 8 osób, co stanowi 1% ogółu respondentów.

PRZEMOC W RODZINIE

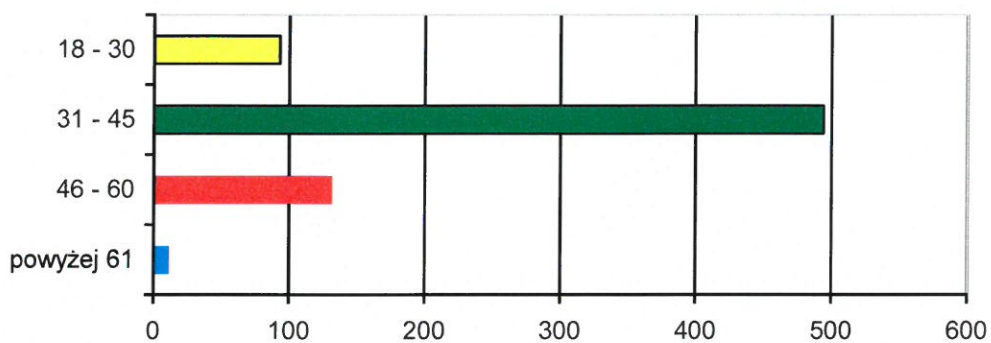
1. Płeć

Płeć	Procentowo	Ile głosów
kobieta	76 %	554
mężczyzna	24 %	177
Razem odpowiedzi	100%	731



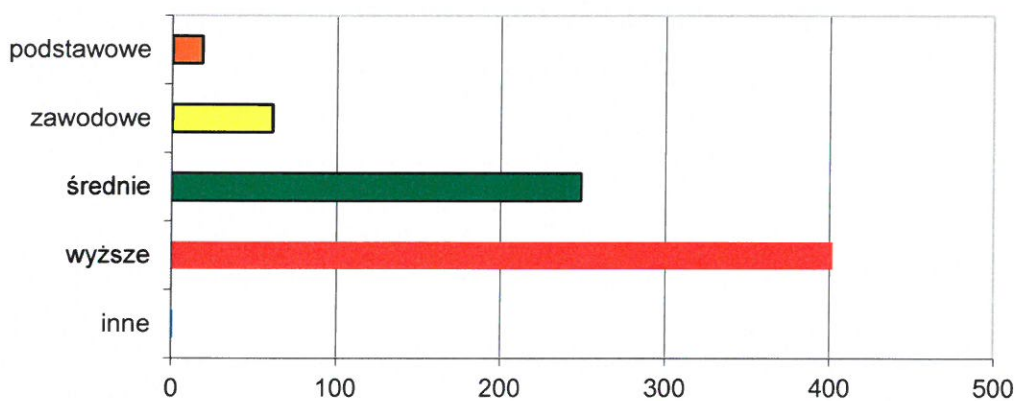
2. Wiek

Wiek	Procentowo	Ile głosów
18 – 30	12.72 %	93
31 – 45	67.58 %	494
46 – 60	18.06 %	132
powyżej 61	1.64 %	12
Razem odpowiedzi	100%	731



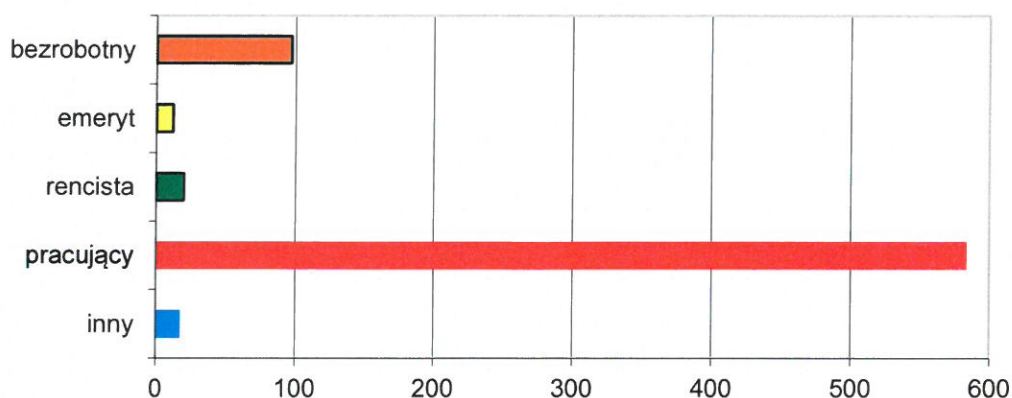
3. Wykształcenie

Wykształcenie	Procentowo	Ile głosów
podstawowe	2.46 %	18
zawodowe	8.34 %	61
średnie	34.06 %	249
wyższe	54.99 %	402
inne	0.14 %	1
Razem odpowiedzi	100%	731



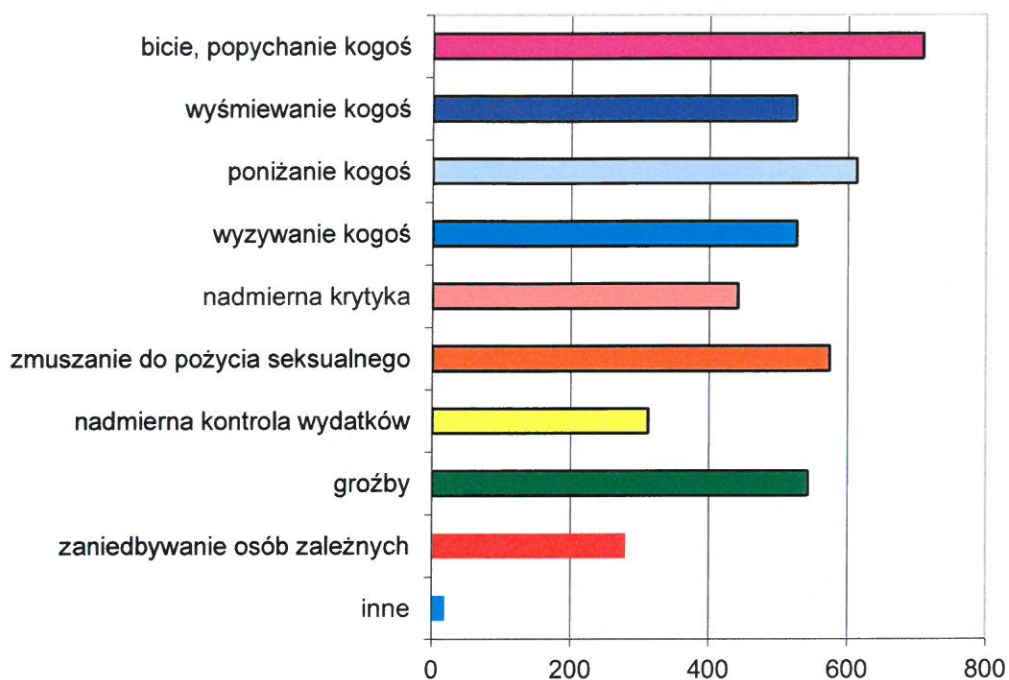
1. Status zawodowy

Status zawodowy	Procentowo	Ile głosów
bezrobotny	13 %	97
emeryt	2 %	12
rencista	3 %	20
pracujący	80 %	584
Inny (student, uczeń, rolnik, własna działalność, stażysta)	2 %	18
Razem odpowiedzi	100%	731



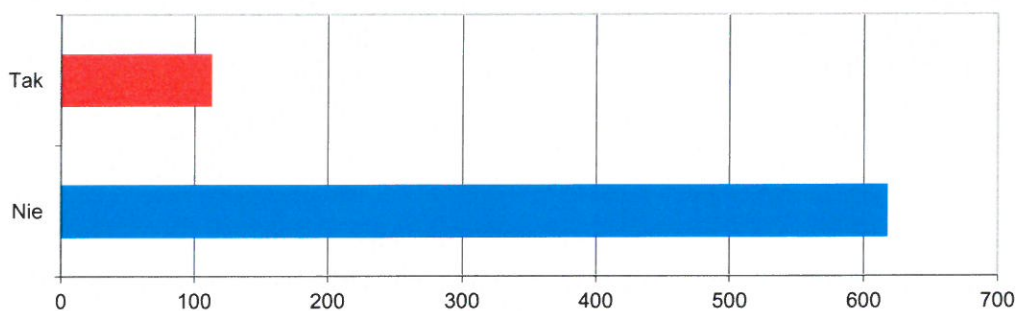
2. Co według Pana/i znaczy słowo „Przemoc”.

Wyszczególnienie	Procentowo	Ile głosów
bicie, popychanie kogoś	97 %	708
wyśmiewanie kogoś	72 %	525
poniżanie kogoś	84 %	613
wyzywanie kogoś	72 %	526
nadmierna krytyka	60 %	441
zmuszanie do pożycia seksualnego	79 %	574
nadmierna kontrola wydatków	43 %	312
groźby	74 %	543
zaniedbywanie osób zależnych	38 %	280
inne (podaj jakie?) internetowe komentarze; nie spotkałem się z tym, nie wiem; alkoholizm sprawcy i wynikające z niego zachowanie; demoralizacja, ciągłe niepokoje; uporczywe nękania, nagrywanie, szantaż; znęcanie się fizyczne i psychiczne; wyzyskiwanie; klapsy; izolacja;	3 %	19



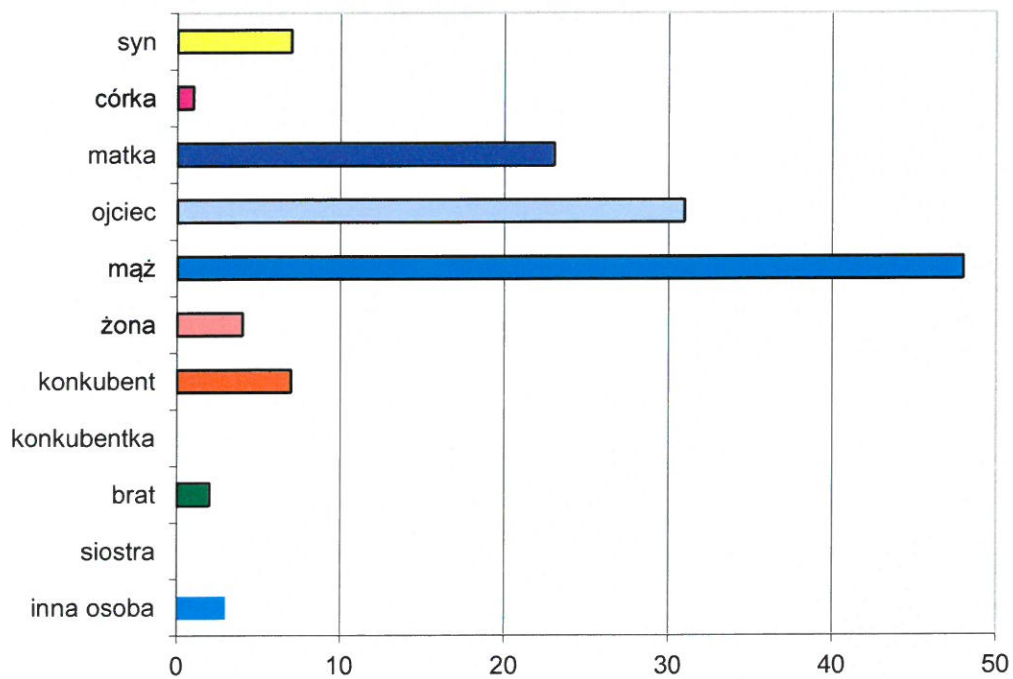
3. Czy Pani/i doświadczył/a przemocy domowej?

Wyszczególnienie	Procentowo	Ile głosów
Tak	15 %	113
Nie	85%	618
Razem odpowiedzi	100%	731



4. Jeśli tak, to kto był sprawcą?

Wyszczególnienie	Procentowo	Ile głosów
syn	7 %	7
córka	1 %	1
matka	22 %	23
ojciec	30 %	31
mąż	47 %	48
żona	4 %	4
konkubent	7 %	7
konkubentka	0 %	0
brat	2 %	2
siostra	0 %	0
Inna osoba (kto?) wujek, ciotka; były mąż; rówieśnicy w szkole, dyrektor w pracy;	3 %	3
Razem odpowiedzi	100%	103



5. Czy wie Pan/i gdzie szukać pomocy w przypadku doświadczenia przemocy?

Wyszczególnienie	Procentowo	Ile głosów
OPS, MOPS, GOPS	42 %	400
Policja	42 %	400
Poradnia Pedagogiczno - Psychologiczna	8 %	80
MKRPA	3 %	28
ZI	4 %	39
PCPR	1 %	13
Razem odpowiedzi	100%	960

Źródło: Ankieta przeprowadzona przez Zespół Interdyscyplinarny w 2017 roku

Diagnoza została opracowana również na podstawie pisemnych informacji uzyskanych od podmiotów realizujących zadania z zakresu przeciwdziałania przemocy w rodzinie w gminie Dęblin tj. Zespołu Interdyscyplinarnego w Dęblinie, Ośrodka Pomocy Społecznej w Dęblinie, Komisariatu Policji w Dęblinie, Miejskiej Komisji Rozwiązywania Problemów Alkoholowych -Punkt Informacyjny- Konsultacyjny Do Spraw Przeciwdziałania Przemocy w Rodzinie w Dęblinie.

Dostępny i miarodajnym źródłem dotyczącym występowania przemocy w gminie Dęblin są informacje pochodzące z Niebieskich Kart, które od 2011 roku wpływają do Zespołu Interdyscyplinarnego do Spraw Przeciwdziałania Przemocy w Dęblinie.

Dane statystyczne zebrane zostały przez członków Zespołu Interdyscyplinarnego w wyniku przeprowadzenia analizy wszystkich procedur Niebieskiej Karty realizowanych w okresie od 2014- 2016 na bazie znowelizowanego Rozporządzenia Rady Ministrów z dnia 13 września 2011 roku w sprawie procedury Niebieskiej Karty. Realizację zadania oparto o ilościową i jakościową metodę analizy danych z wykorzystaniem dostępnych materiałów źródłowych, obejmujących teczkę rodzin, dla których wszczęto procedurę „Niebieskie Karty” (zawierających dokumentację formularza „Niebieska Karta”, protokoły z posiedzeń grup roboczych, protokołów sporządzonych w związku z działaniami w ramach procedury Niebieska Karta).

W latach 2014-2016 prowadzono 139 Niebieskich Kart. Przeważająca większość z nich w liczbie 118 została założona przez funkcjonariuszy Komisariatu Policji w Dęblinie. Do wszczęcia procedur NK dochodzi najczęściej podczas interwencji domowych oraz w trakcie przyjmowania zawiadomienia o popełnieniu przestępstwa wyczerpującego dyspozycję art. 207 § 1 kk. W 2014 r. Komisariat Policji w Dęblinie przeprowadził 371 interwencji domowych, przy czym było prowadzonych 27 postępowań przygotowawczych dot. przemocy w rodzinie, w 2015 r. przeprowadzono 343 interwencji domowym, przy czym było prowadzonych 33 postępowania przygotowawczych dot. przemocy w rodzinie, w 2016 r. przeprowadzono 343 interwencji domowym, przy czym było prowadzonych 16 postępowań przygotowawczych dot. przemocy w rodzinie.

ROK	2014	2015	2016
Liczba interwencji domowych	371	343	343
Liczba prowadzonych postępowań dotyczących przemocy w rodzinie	27	33	16

Źródło: Dane z Komisariatu Policji w Dęblinie

Pracownicy socjalni Ośrodka Pomocy Społecznej w tym okresie uruchomili procedurę Niebieskiej Karty w 11 przypadkach. Pracownicy socjalni wszczynali procedurę u rodzin korzystających z pomocy społecznej, dowiadując się o przemoc w trakcie przeprowadzania wywiadów środowiskowych, jak również w przypadku kiedy osoby nie objęte pomocą ze strony Ośrodka zgłaszały się osobiście i informowały o występowaniu przemocy w rodzinie.

ROK	2014	2015	2016
Liczba osób objętych pomocą ogółem	494	454	433
Ilość osób objętych pomocą min. w związku z występowaniem przemocy w rodzinie	50	75	57

Źródło: Dane z Ośrodka Pomocy Społecznej w Dęblinie

W latach 2014-2016 pracownik socjalny Punktu Informacyjno- Konsultacyjnego Przeciwdziałania Przemocy w Rodzinie, który został uruchomiony przez Miejską Komisję Rozwiązywania Problemów Alkoholowych w Dęblinie, wszczął procedurę Niebieskiej Karty w 10 rodzinach, w których występowało podejrzenie stosowania przemocy w rodzinie. Działalność Punktu skierowana jest w dużej mierze na niwelowaniu skali zjawiska przemocy i agresji, pomaganie w przezwyciężaniu trudności życiowych. Ważnym czynnikiem, wpływającym bezpośrednio na jakość świadczonych usług i efektywność pracy Punktu Konsultacyjnego, jest stała współpraca z Ośrodkiem Pomocy Społecznej, Zespołem Interdyscyplinarnym do Spraw Przeciwdziałania Przemocy w Rodzinie, Policją oraz Sądem. W ramach swojej działalności pracownicy Punktu w latach 2014-2016 udzielili konsultacji ogółem w liczbie 275 ogółem. W tym okresie do tut. Punktu zgłaszały się osoby doświadczające przemocy w liczbie 163.

ROK	2014	2015	2016
Liczba osób objętych pomocą ogółem	75	86	114
Ilość osób objętych pomocą min. w związku z występowaniem przemocy w rodzinie	59	43	61

Źródło: Dane z MKRPA-PIK w Dęblinie

3.3 Zespół Interdyscyplinarny w Dęblinie

Zespół Interdyscyplinarny w Dęblinie jest elementem gminnego systemu przeciwdziałania przemocy w rodzinie i stanowi metodę pracy, opartą na systemowej współpracy lokalnych instytucji, podmiotów i służb oraz wielopłaszczyznowym podejściu do problemu przemocy.

Zespół Interdyscyplinarny tworzy grupa specjalistów z różnych dziedzin, co daje możliwość komplementarnej pomocy rodzinom doświadczającym przemocy. Interdyscyplinarna praca zwiększa skuteczność działań i pozwala wykorzystać zasoby poszczególnych instytucji do ograniczania zjawiska przemocy w rodzinie.

Zespół Interdyscyplinarny do spraw Przeciwdziałania Przemocy w Rodzinie w Dęblinie funkcjonuje na mocy przepisów ustawy o przeciwdziałaniu przemocy w rodzinie oraz regulacji prawa miejscowego.

W roku 2014 do tutejszego Zespołu Interdyscyplinarnego do Spraw Przeciwdziałania Przemocy w Rodzinie wpłynęło 50 „Niebieskich Kart”. Komisariat Policji w Dęblinie uruchomił procedurę w 41 przypadkach, Ośrodek Pomocy Społecznej w Dęblinie w 7 przypadkach, w 2 przypadkach procedura była wszczęta przez Miejską Komisję Rozwiązywania Problemów Alkoholowych w Dęblinie. Tylko w 20 przypadkach pomocą objęte były rodziny, które nie korzystały ze świadczeń z pomocy społecznej. W 40 rodzinach przemocy towarzyszyło nadużywanie alkoholu przez sprawców. W 50 rodzinach przemoc stosowali mężczyźni, w żadnym przypadku nie ujawniono stosowanie przemocy przez kobiety. Przemocy doświadczały najczęściej kobiety pozostające w związku małżeńskim w 40 rodzinach, w 4 przypadkach kobiety pozostające w związkach nieformalnych. Dorośli synowie stosowali przemoc wobec swoich rodziców w 6 przypadkach.

W roku 2015 do tutejszego Zespołu Interdyscyplinarnego do Spraw Przeciwdziałania Przemocy w Rodzinie wpłynęło 58 „Niebieskich Kart”, objęto również pomocą 17 rodzin, w których wszczęto procedurę przed 2015 rokiem. Komisariat Policji w Dęblinie uruchomił procedurę w 53 przypadkach, Ośrodek Pomocy Społecznej w Dęblinie w 1 przypadku, w 4 przypadkach procedura była wszczęta przez Miejską Komisję Rozwiązywania Problemów Alkoholowych w Dęblinie. W 44 przypadkach pomocą objęte były rodziny, które nie korzystały ze świadczeń z pomocy społecznej. W 61 rodzinach przemocy towarzyszyło nadużywanie alkoholu przez sprawców. W 71 rodzinach przemoc stosowali mężczyźni, w 4 przypadkach ujawniono stosowanie przemocy przez kobiety. Przemocy doświadczały najczęściej kobiety pozostające w związku małżeńskim- w 15 rodzinach, 2 przypadkach kobiety pozostające w związkach nieformalnych. Dorośli synowie stosowali przemoc wobec swoich matek w 4 przypadkach, w 2 przypadkach ujawniono przemoc wobec innych członków rodziny i ich dzieci. Przemoc dotyczyła w 18 przypadkach rodzin z dziećmi, w 4 przypadkach ujawniono zaniedbywanie dzieci.

W roku 2016 do tutejszego Zespołu Interdyscyplinarnego do Spraw Przeciwdziałania Przemocy w Rodzinie wpłynęło 31 „Niebieskich Kart”, Komisariat Policji w Dęblinie uruchomił procedurę w 24 przypadkach, Ośrodek Pomocy Społecznej w Dęblinie w 3 przypadkach, w 4 przypadkach procedura była wszczęta przez Miejską Komisję Rozwiązywania Problemów Alkoholowych w Dęblinie. Objęto również pomocą 19 rodzin, w których wszczęto procedurę przed 2016 r.

W 26 przypadkach pomocą objęte były rodziny, które nie korzystały ze świadczeń z pomocy społecznej. W 33 rodzinach przemocy towarzyszyło nadużywanie alkoholu przez sprawców. W 44 rodzinach przemoc stosowali mężczyźni, w 4 przypadkach ujawniono stosowanie przemocy wobec mężczyzn, w 7 przypadkach przemoc stosowały kobiety wobec członków rodziny. Przemocy doświadczały najczęściej kobiety pozostające w związku małżeńskim w 30 rodzinach. W 1 przypadku przemoc ujawniono wobec kobiety, która pozostawała

w związku nieformalnym. W 1 przypadku przemocy doświadczał mężczyzna pozostający w związku małżeńskim. Dorośli synowie stosowali przemoc wobec swoich matek w 10 przypadkach, w 1 przypadku wobec ojca. W 4 przypadkach ujawniono przemoc wobec dzieci. Przemoc dotyczyła w 18 przypadkach rodzin z dziećmi.

Mając na względzie wiele kampanii społecznych podwyższających świadomość o zasięgu krajowym i lokalnym, przemoc nadal postrzegana jest jako temat tabu, który nie powinien być ujawniany. Dlatego też należy mieć świadomość, że nie ma możliwości oszacowania prawdziwej skali zjawiska.

3.4 Analiza SWOT systemu przeciwdziałania przemocy w Dęblinie

Zespół Interdyscyplinarny ds. Przeciwdziałania Przemocy w Rodzinie w Dęblinie opracowujący kolejną edycję Programu Przeciwdziałania Przemocy w Rodzinie oraz Ochrony Ofiar Przemocy w Rodzinie na lata 2018-2022 podczas pracy nad niniejszym Programem sporządził, stosując techniki analizy SWOT, zestawienie mocnych i słabych stron oraz szans i zagrożeń w zakresie problemu przemocy w rodzinie na terenie gminy Dębin.

Wewnętrzne – mocne strony	Wewnętrzne – słabe strony
<p>1) Stała edukacja społeczna dotycząca przemocy w rodzinie. Realizacja Programu Przeciwdziałania Przemocy w Rodzinie oraz Ochrony Ofiar Przemocy. Realizowanie Programu Profilaktyki i Rozwiązywania Problemów Alkoholowych zawierającego rozdział poświęcony działaniom dotyczącym przeciwdziałaniu przemocy oraz pomocy osobom krzywdzonym.</p> <p>2) Wykorzystanie istniejących instrumentów prawnych.</p> <p>3) Podnoszenie kwalifikacji zawodowych przez służby realizujące procedurę „Niebieskie Karty”.</p> <p>4) Profesjonalizm kadry służb, instytucji oraz pozostałych podmiotów działających na rzecz rodzin zagrożonych przemocą (świadomość problemu, ograniczeń oraz zaangażowanie w udzielanie pomocy).</p> <p>5) Dotychczasowa współpraca służb i instytucji w ramach Zespołu oraz grup roboczych.</p> <p>6) Stosowanie przez zobowiązane instytucje procedury „Niebieskie Karty”</p> <p>7) Zwiększająca się ilość informacji dotyczących oferty pomocy dla osób doświadczających przemocy.</p> <p>8) Prowadzenie grup dla rodziców mających na celu nabywanie oraz podnoszenie</p>	<p>1) Niechęć osób pokrzywdzonych do ujawniania przemocy.</p> <p>2) Długotrwałe procedury wymiaru sprawiedliwości.</p> <p>3) Brak odpowiedniego pomieszczenia do realizacji procedury „Niebieska Karta”.</p> <p>4) Nadmiar obowiązków służbowych pracowników realizujących procedurę NK.</p> <p>5) Stereotypy funkcjonujące na temat przemocy zarówno w środowisku lokalnym jak i wśród instytucji pomagających.</p> <p>6) Niedostateczna liczba specjalistycznej kadry.</p> <p>7) Niedostateczna wiedza o kompetencjach poszczególnych służb i ich zapleczu.</p> <p>8) Trudna sytuacja społeczna- wysoki poziom patologii społecznych.</p>

<p>kompetencji i umiejętności wychowawczych.</p> <p>9) Rozwinięta baza placówek ochrony zdrowia na terenie miasta Dęblin, umożliwiające łatwy i szybki dostęp ofiar przemocy do opieki zdrowotnej.</p> <p>10) Funkcjonowanie na terenie gminy Punktu Informacyjno- Konsultacyjnego Przeciwdziałającego Przemocy w Rodzinie</p>	
Zewnętrzne-szanse	Zewnętrzne-zagrożenia
<p>1) Akceptacja społeczna dla działań związanych z przeciwdziałaniem przemocy.</p> <p>2) Ustawowe uregulowanie w zakresie przeciwdziałania przemocy.</p> <p>3) Działalność Zespołu Interdyscyplinarnego ds. Przeciwdziałania Przemocy w Rodzinie oraz grup roboczych do indywidualnych przypadków przemocy w rodzinie.</p> <p>4) Gotowość oraz możliwość podejmowania szkoleń oraz podnoszenie kwalifikacji pracowników służb, instytucji, podmiotów stykających się z problemem przemocy w rodzinie.</p> <p>5) Zwiększenie dostępności i skuteczności programów terapeutycznych dla osób doświadczających przemocy w rodzinie.</p> <p>8) Możliwość wnioskowania o środki na realizację zadań zapisanych w Programie.</p>	<p>1) Obojętność społeczna wobec przemocy w rodzinie, niedostateczna ochrona świadka przemocy. Niewystarczająca wiedza na temat zjawiska przemocy i mała świadomość problemu wśród osób i instytucji, które powinny reagować w sytuacji przemocy w rodzinie np.: szkoła, ochrona zdrowia, środowisko sąsiedzkie itp. Kulturowe przyzwolenie na stosowanie przemocy.</p> <p>2) Ciągłe funkcjonujące w społeczeństwie mity, przekonania i stereotypy na temat przemocy domowej.</p> <p>3) Dysfunkcje rodzin spowodowane m.in. rozpadem więzi, ubóstwem, przemocą i przejmowaniem negatywnych wzorców.</p> <p>4) Niebezpieczeństwo marginalizacji i wykluczenia społecznego osób i rodzin dotkniętych przemocą.</p> <p>5) Deficyty w zakresie skutecznej ochrony osób doznających przemocy.</p> <p>6) Brak zabezpieczenia finansowego realizacji programu przemocy w rodzinie.</p> <p>7) Niedostateczny poziom wiedzy społecznej nt. istniejącego zaplecza i możliwości korzystania z pomocy.</p>

Rozdział 4

4.1 Cele programu i harmonogram zadań

Na podstawie przeprowadzonej analizy zjawiska przemocy w rodzinie na terenie miasta Dęblin zostały opracowane cele strategiczne oraz cele szczegółowe Programu Przeciwdziałania Przemocy w Rodzinie oraz Ochrony Ofiar Przemocy w Rodzinie dla gminy Dęblin na lata 2018- 2022. Realizacja celów strategicznych wymaga stworzenia zintegrowanego systemu przeciwdziałania przemocy poprzez skoordynowanie działań wszystkich już istniejących podmiotów, które z mocy prawa lub własnej inicjatywy podejmują działania na rzecz przeciwdziałania przemocy w rodzinie oraz pomocy na rzecz osób uwikłanych w przemoc.

Główny cel programu:

- **Zmniejszenie skali zjawiska przemocy w rodzinie na terenie gminy Dęblin**
- **Zwiększenie skuteczności działań interwencyjnych wobec osób stosujących przemoc w rodzinie**
- **Zwiększenie dostępności pomocy i zwiększenie skuteczności ochrony ofiar przemocy w rodzinie**

Cele szczegółowe i harmonogram działań na lata 2018-2022

L.p	Rodzaje działań/ wskaźniki ewaluacji/ częstotliwość obliczania wskaźnika	Działania	Termin realizacji	Instytucje odpowiedzialne za realizację działania
1.	Diagnozowanie zjawiska przemocy w rodzinie w gminie Dęblin <hr/> Liczba prowadzonych statystyk, badań ankietowych <hr/> Wskaźnik obliczany raz w roku	- gromadzenie danych i sporządzanie statystyk - przeprowadzanie badań ankietowych mieszkańców gminy - analiza wywiadów środowisk pod kątem informacji o przemocy - badanie skuteczności pomocy udzielonej ofiarom przemocy	2018-2022 na bieżąco	OPS, Zespół Interdyscyplinarny, Komisariat Policji, Punkt Informacyjno-Konsultacyjny Przeciwdziałania Przemocy w Rodzinie, Placówki oświatowe, Placówki ochrony zdrowia.

2.	<p>Podniesienie świadomości społecznej na temat zjawiska przemocy w rodzinie</p> <hr/> <p>Liczba przeprowadzanych kampanii, Liczba rozpowszechnianych materiałów edukacyjnych</p> <hr/> <p>Wskaźnik obliczany raz do roku</p>	<p>- prowadzenie i współudział w kampaniach prowadzonych na rzecz przeciwdziałania przemocy w rodzinie</p> <ul style="list-style-type: none"> ✓ kampania dotycząca sprawców przemocy ✓ kampania dotycząca dzieci uwikłanych w przemoc ✓ kampania adresowana dla świadków przemocy ✓ kampania na temat osób starszych i niepełnosprawnych uwikłanych w przemoc ✓ kampania dla osób doznających przemocy <p>- prowadzenie wśród dzieci i młodzieży profilaktyki w zakresie agresji i przemocy, - rozpowszechnianie ulotek, materiałów edukacyjno-informacyjnych dla mieszkańców gminy z zakresu problematyki przeciwdziałania przemocy w rodzinie,</p>	<p>2018-2022 na bieżąco</p> <p>2018</p> <p>2019</p> <p>2020</p> <p>2021</p> <p>2022</p>	<p>Zespół Interdyscyplinarny, MKRPA, OPS, Komisariat Policji, Punkt Informacyjno-Konsultacyjny Przeciwdziałania Przemocy w Rodzinie, Placówki oświatowe, Placówki ochrony zdrowia</p>
3.	<p>Zapewnienie pomocy rodzinom, w których występuje przemoc z uwzględnienie m potrzeb wszystkich członków rodziny</p> <hr/> <p>Liczba przyjętych zgłoszeń Liczba powołanych grup roboczych Liczba rodzin objętych procedurą</p>	<p>- przyjmowanie zgłoszeń dotyczących przemocy w rodzinie i uruchomienie procedur mających na celu powstrzymanie przemocy, - powoływanie grup roboczych, - prowadzenie działań dotyczących przemocy w rodzinie zgodnie z realizacją procedury „Niebieskie Karty”, - prowadzenie pracy socjalnej, - monitoring rodzin objętych procedurą „Niebieskie Karty”, - bezpłatna pomoc w formie wsparcia psychologicznego,</p>	<p>2018-2022 na bieżąco</p>	<p>Zespół Interdyscyplinarny, OPS, Komisariat Policji, MKRPA, Punkt Informacyjno - Konsultacyjny Przeciwdziałania Przemocy w Rodzinie, Placówki oświatowe, Placówki ochrony zdrowia Organizacje pozarządowe</p>

	„Niebieskie Karty” Wskaźnik obliczany raz do roku	prawnego , socjalnego i rodzinnego		
4.	Podniesienie poziomu wiedzy i umiejętności osób zajmujących się przeciwdziałaniem przemocy w rodzinie Liczba szkoleń, warsztatów i konferencji Wskaźnik obliczany raz do roku	- uczestnictwo w szkoleniach, warsztatach, konferencjach w celu podniesienia umiejętności w pracy z osobami uwikłanymi w przemoc,	2018-2022 na bieżąco	Zespół Interdyscyplinarny, OPS, Zespół Kuratorskiej Służby Sądowej, Komisariat Policji, MKRPA, Placówki oświatowe, Placówki ochrony zdrowia
5.	Współpraca różnych służb i instytucji w celu ograniczenia skutków występowania przemocy Liczba służb i instytucji Wskaźnik obliczany raz do roku	-budowanie lokalnego systemu przeciwdziałania przemocy w rodzinie, -udział w posiedzeniach grup roboczych, - stworzenie bazy danych o instytucjach świadczących pomoc osobom uwikłanym w przemoc, -współpraca z organizacjami pozarządowymi	2018-2022 na bieżąco	Zespół Interdyscyplinarny, OPS, Zespół Kuratorskiej Służby Sądowej, Komisariat Policji, MKRPA, Punkt Informacyjno - Konsultacyjny Przeciwdziałania Przemocy w Rodzinie Placówki oświatowe, Placówki ochrony zdrowia Organizacje pozarządowe

4.2 Przewidywane rezultaty programu

Przez realizację celów Programu zakłada się osiągnięcie następujących rezultatów:

- 1) Wzrost wiedzy w zakresie zjawiska przemocy w rodzinie oraz pomocy świadczonej na rzecz ofiar przemocy na terenie gminy;
- 2) Zwiększenie wrażliwości społecznej wobec przemocy w rodzinie;
- 3) Zmiana postaw społeczeństwa wobec zjawiska przemocy w rodzinie;
- 4) Profesjonalizacja i zwiększenie dostępności pomocy skierowanej do ofiar przemocy w rodzinie;

- 5) Zwiększenie skuteczności ochrony osób doświadczających przemocy na terenie gminy Dęblin;
- 6) Poszerzenie oferty oraz podniesienie jakości działań w stosunku do osób stosujących przemoc w rodzinie.

4.3 Adresaci Programu

Działaniami Programu zostaną objęte następujące osoby:

- 1) Osoby doświadczające przemocy w rodzinie, w tym dzieci, współmałżonkowie lub partnerzy w związkach nieformalnych, osoby starsze, osoby niepełnosprawne, osoby niesamodzielne
- 2) Osoby stosujące przemoc w rodzinie
- 3) Świadkowie przemocy w rodzinie
- 4) Przedstawiciele instytucji i podmiotów realizujących zadania z zakresu przeciwdziałania przemocy w rodzinie
- 5) Ogół społeczeństwa, w tym osoby zagrożone przemocą w rodzinie

4.4 Realizatorzy Programu

- 1) Ośrodek Pomocy Społecznej w Dęblinie
 - 2) Komisariat Policji w Dęblinie
 - 3) placówki oświatowe
 - 4) placówki ochrony zdrowia
 - 5) Miejska Komisja Rozwiązywania Problemów Alkoholowych w Dęblinie
- Celem efektywniejszej realizacji niniejszego programu wskazane jest podejmowanie współpracy z innymi podmiotami, jak:
- 1) Powiatowe Centrum Pomocy Rodzinie w Rykach
 - 2) Sąd Rejonowy, sądowa służba kuratorska
 - 3) Prokuratura
 - 4) organizacje pozarządowe działające w obszarze przeciwdziałania przemocy w rodzinie na terenie gminy
 - 5) kościoły i związki wyznaniowe
 - 6) media.

4.5. Finansowanie Programu

- Zakłada się, że niniejszy Program będzie finansowany z wykorzystaniem wielu źródeł:
- środki własne instytucji i organizacji zaangażowanych w realizację Programu,
 - środki pozyskane z Miejskiego Programu Profilaktyki i Rozwiązywania Problemów Alkoholowych
 - inne zewnętrzne źródła finansowania pozyskiwane w miarę możliwości.

4.6 Monitorowanie Programu

Program Przeciwdziałania Przemocy w Rodzinie będzie corocznie monitorowany oraz ewoluowany przez Ośrodek Pomocy Społecznej w formie sprawozdania, które będzie zawierało informacje o:

- instytucjach, podmiotach, służbach pomagających osobom doświadczającym przemocy w rodzinie,
- formach udzielanej pomocy osobom uwięzonym w przemoc,
- formach oddziaływań kierowanych do osób stosujących przemoc,
- formach działań skierowanych do społeczności lokalnej.

Sprawozdanie będzie się opierało na analizie jakościowej i ilościowej danych uzyskanych od realizatorów zadań określonych w Programie. Sprawozdanie zostanie przedstawione Burmistrzowi Miasta Dęblin przez Przewodniczącą Zespołu zgodnie z zapisem Regulaminu Zespołu Interdyscyplinarnego do spraw Przeciwdziałania Przemocy w Rodzinie w Dęblinie stanowiącym załącznik do uchwały Nr XV/74/2011 Rady Miasta Dęblin z dnia 7 września 2011 roku po zakończeniu roku budżetowego, nie później niż do 31 marca każdego roku.

Przewodnicząca
Zespołu Interdyscyplinarnego
do Spraw Przeciwdziałania Przemocy
w Rodzinie w Dęblinie
mgr Monika Łysiak