

**UCHWAŁA Nr XC/517/2024**  
**Rady Miasta Dęblin**  
**z dnia 27 marca 2024 r.**

**w sprawie przyjęcia Programu Przeciwdziałania Przemocy Domowej i Ochrony Osób Doznających Przemocy Domowej dla miasta Dęblin na lata 2024-2030**

Na podstawie art. 18 ust. 2 pkt 15 ustawy z dnia 8 marca 1990 r. o samorządzie gminnym (t.j. Dz. U. z 2023 r. poz. 40 z późn. zm.) oraz art. 6 ust. 2 pkt 1 ustawy z dnia 29 lipca 2005 r. o przeciwdziałaniu przemocy domowej (t.j. Dz.U. z 2021 r. poz. 1249 z późn. zm.) Rada Miasta Dęblin uchwala, co następuje:

§ 1

Przyjmuje się Program Przeciwdziałania Przemocy Domowej i Ochrony Osób Doznających Przemocy Domowej dla miasta Dęblin na lata 2024 - 2030 w brzmieniu określonym w załączniku do niniejszej uchwały.

§ 2

Traci moc uchwała nr LXXII/411/2022 z dnia 29 grudnia 2022 r. w sprawie uchwalenia Programu Przeciwdziałania Przemocy w Rodzinie oraz Ochrony Ofiar Przemocy w Rodzinie na lata 2023-2028 dla miasta Dęblin.

§ 3

Wykonanie uchwały powierza się Burmistrzowi Miasta Dęblin.

§ 4

Uchwała wchodzi w życie z dniem podjęcia.

PRZEWODNICZĄCY RADY  
  
Maciej Krygowski

**Program Przeciwdziałania Przemocy  
Domowej i Ochrony Osób Doznających  
Przemocy Domowej  
dla miasta Dęblin  
na lata 2024-2030**



**Opracowany przez Zespół Interdyscyplinarny w Dęblinie**

---

# SPIS TREŚCI

WSTĘP.....	3
------------	---

## ROZDZIAŁ 1

1.1 Uzasadnienie wprowadzenia programu.....	4
1.2 Zbieżność założeń programowych z aktami prawnymi.....	4

## ROZDZIAŁ 2

### Przemoc -ogólna charakterystyka zjawiska

2.1 Zjawisko przemocy domowej- definicje.....	5
2.2 Rodzaje przemocy domowej.....	7
2.3 Cykle i dynamika przemocy.....	7
2.4 Czynniki ryzyka przemocy domowej.....	8
2.5 Skutki przemocy domowej.....	10

## ROZDZIAŁ 3

### Diagnoza problemu na terenie Dębłina

3.1 Charakterystyka miasta Dęblin.....	11
3.2 Diagnoza zjawiska przemocy w mieście Dęblin.....	13
3.3 Zespół Interdyscyplinarny w Dęblinie.....	22
3.4 Analiza SWOT systemu przeciwdziałania przemocy w Dęblinie.....	23

## ROZDZIAŁ 4

4.1 Cele programu i harmonogram zadań.....	25
4.2 Przewidywane rezultaty Programu.....	27
4.3 Adresaci Programu.....	28
4.4 Realizatorzy Programu.....	28
4.5 Finansowanie Programu.....	28
4.6 Monitorowanie Programu.....	29

## Wstęp

Przemoc domowa jest zjawiskiem powszechnym, jednak nie zawsze jest łatwa do rozpoznania. Jest wyjątkowo trudną sytuacją, negatywnie wpływa na zdrowie i życie osoby, w nią uwikłaną oraz wywołuje reakcję kryzysową. Osoba doznająca przemocy doświadcza skrajnie silnych emocji, takich jak strach, lęk, poczucie winy, krzywdy czy bezradności. Pierwszym i kluczowym etapem do jej zatrzymania jest jej ujawnienie i przeprowadzenie rzetelnej diagnozy. Przemocy w rodzinie najczęściej doświadczają: współmałżonkowie, partnerzy w związkach nieformalnych, dzieci, osoby starsze, osoby niepełnosprawne oraz inni członkowie rodziny. Doświadczenie w pracy z rodzinami dotkniętymi problemem przemocy pokazało, że jeden człowiek nie jest w stanie sam rozwiązać wszystkich problemów rodziny. Osoba doznająca przemocy domowej wymaga wsparcia i rozwiązania problemów w różnych obszarach życia. Potrzebuje nie tylko interwencji, w wyniku której zatrzymana zostanie przemoc, ale także pomocy psychologicznej, terapii, pomocy socjalnej, materialnej, informacji prawnych, pomocy medycznej, a czasami bezpiecznego schronienia itp. Stąd konieczne może być skontaktowanie się ze specjalistami z różnych dziedzin. Zaangażowanie przedstawicieli różnych służb pozwala też zrozumieć, że sytuację osoby pokrzywdzonej i jej rodziny należy rozpatrywać z różnych perspektyw prawnej, psychologicznej, społecznej i moralnej. Każda z nich pozwala dostrzec inne aspekty przemocy w rodzinie i angażuje przedstawicieli różnych służb i instytucji.

Ustawa o przeciwdziałaniu przemocy w rodzinie z dnia 29 lipca 2005 roku (t.j. Dz. U. z 2021 r. poz.1249, z 2023 r. poz.289, 535) nakłada na samorząd obowiązek opracowania i realizacji gminnego programu przeciwdziałania przemocy domowej i ochrony osób doznających przemocy domowej. Odpowiednio przygotowane i wdrażane działania powinny doprowadzić do rozwiązania kluczowych problemów związanych z przemocą na terenie miasta. W ogólnej metodologii tworzenia tego typu dokumentów najistotniejszym elementem jest rzetelne rozpoznanie skali problemu. Niniejsza diagnoza jest, zatem punktem wyjścia i podstawą do planowania i podejmowania działań. Adresatami niniejszej diagnozy są mieszkańcy miasta Dęblin, a w tym między innymi osoby stosujące i doświadczające przemocy w rodzinie oraz jednostki organizacyjne zajmujące się pracą z rodzinami dysfunkcyjnymi, w których występują problemy związane z przemocą oraz wszyscy, którym zależy na promowaniu życia bez przemocy w środowisku lokalnym. Poszukiwanie skutecznych możliwości rozwiązywania problemów społecznych powinny uwzględniać fakt, że problemy te zazwyczaj nie występują pojedynczo, a wystąpienie jednego problemu implikuje szereg innych. Dlatego przystępując do planowania sposobów rozwiązywania problemów społecznych konieczne jest uwzględnienie wielokierunkowego i kompleksowego oddziaływania nie tylko na skutki wystąpienia danych problemów, a przede wszystkim na źródło ich wystąpienia.

# ROZDZIAŁ 1

## 1.1. Uzasadnienie wprowadzenia programu

Do zadań własnych gminy należy opracowanie i realizacja gminnego programu przeciwdziałania przemocy domowej i ochrony osób doznających przemocy domowej zgodnie z dyspozycją art.6 ustawy pkt 1 ustawy z dnia 29 lipca 2005 r. o przeciwdziałaniu przemocy domowej (Dz.U z 2023 r. poz. 535). Program ma merytoryczne znaczenie dla realizacji celów polityki społecznej na przestrzeni skali lokalnej. Dla miasta Dębłina został opracowany i był realizowany Program Przeciwdziałania Przemocy w Rodzinie oraz Ochrony Ofiar Przemocy w Rodzinie dla Miasta Dębłina na lata 2023 – 2028. Niniejszy Program Przeciwdziałania Przemocy Domowej i Ochrony Osób Doznających Przemocy Domowej dla miasta Dębłina na lata 2024-2030 jest kontynuacją działań podejmowanych w ramach realizacji wcześniejszego dokumentu i wynika z potrzeby wprowadzenia w związku ze zmianą ustawy o przeciwdziałaniu przemocy domowej.

Program zawiera działania mające na celu podnoszenie świadomości społecznej na temat promowania metod wychowawczych bez użycia przemocy, upowszechnienie informacji o możliwościach i formach udzielania pomocy zarówno osobom dotkniętym przemocą, jak i stosującym przemoc domową w celu tworzenia warunków skutecznego przeciwdziałania przemocy domowej. Działania określone w Programie mają na celu usprawnienie współpracy pomiędzy wszystkimi instytucjami i organizacjami działającymi na rzecz przeciwdziałania przemocy w rodzinie, a także zakładają szkolenia specjalistów, tak by podnosić skuteczność realizowanych przez nich zadań w zakresie pomocy osobom dotkniętym przemocą.

## 1.2. Zbieżność założeń programowych z aktami prawnymi

Poniżej wymienione zostały podstawowe akty prawne, które stanowią fundament prawny do regulacji postępowania różnych służb i instytucji w stosunku do osób doświadczających oraz stosujących przemoc domową. Program będzie realizowany w oparciu o następujące dokumenty, w których uregulowano problematykę przeciwdziałania przemocy domowej:

1. Ustawa z dnia 29 lipca 2005 roku o przeciwdziałaniu przemocy w rodzinie (Dz. U. z 2021 poz. 1249, z 2023 r. poz. 289, 535);
2. Ustawa z dnia 12 marca 2004 roku o pomocy społecznej (Dz. U. z 2023 poz. 901);
3. Ustawa z dnia 26 października 1982 roku o wychowaniu w trzeźwości i przeciwdziałaniu alkoholizmowi (Dz. U. z 2023 poz. 165 );
4. Ustawa z dnia 29 lipca 2005 r. o przeciwdziałaniu narkomanii (Dz.U z 2023 r. poz.1939);
5. Ustawa z dnia 9 czerwca 2011 r. o wspieraniu rodziny i systemie pieczy zastępczej (Dz. U. z 2023 poz. 1426);
6. Ustawa z dnia 6 kwietnia 1990 r. o Policji (Dz. U. z 2023 r. poz. 171);
7. Ustawa z dnia 24 sierpnia 2001 r. o Żandarmerii Wojskowej i wojskowych organach porządkowych (Dz.U. z 2023 r. poz. 1266);
8. Ustawa z dnia 7 września 1991 r. o systemie oświaty (Dz. U. z 2022 r. poz. 2230);
9. Akty wykonawcze do w/w ustaw.

## ROZDZIAŁ 2

### Przemoc - ogólna charakterystyka i opis zjawiska

#### 2.1 Zjawisko przemocy domowej – definicje

Przemoc domowa to zamierzone i wykorzystujące przewagę sił działanie skierowane przeciw członkowi rodziny, które narusza prawa i dobra osobiste powodujące cierpienie i szkody. Zgodnie z definicją z ustawą z dnia 29 lipca 2005 r. o przeciwdziałaniu przemocy w rodzinie (t.j. Dz.U. z 2021 r. poz.1249, z 2023 r. poz. 289, 535), przemoc domowa - to jednorazowe albo powtarzające się umyślne działanie lub zaniechanie, wykorzystujące przewagę fizyczną, psychiczną lub ekonomiczną, naruszające prawa lub dobra osobiste osoby doznającej przemocy domowej, w szczególności narażające tę osobę na niebezpieczeństwo utraty życia, zdrowia lub mienia, naruszające jej godność, nietykalność cielesną lub wolność, w tym seksualną, powodujące szkody na jej zdrowiu fizycznym lub psychicznym, a także wywołujące u tej osoby cierpienie lub krzywdę, ograniczające lub pozbawiające tę osobę dostępu do środków finansowych lub możliwości podjęcia pracy lub uzyskania samodzielności finansowej, istotnie naruszające prywatność tej osoby lub wzbudzające w niej poczucie zagrożenia lub udržęczenia, w tym podejmowane za pomocą środków komunikacji elektronicznej.<sup>1</sup> W obszarze badań psychologicznych przemoc w rodzinie rozumiana jest podobnie jako działania lub zaniechania sprawcy, dokonywane w ramach rodziny przez jednego z jej członków przeciwko pozostałym, z wykorzystaniem istniejącej lub stworzonej przez okoliczności przewagi sił lub władzy, godzące w ich prawa lub dobra osobiste, a przede wszystkim w ich życie lub zdrowie (fizyczne lub psychiczne). Działania te lub zaniechania powodują u osób krzywdzonych szkody lub cierpienie (Mellibruda, 2009; s. 10). Wskazuje się dodatkowo, że intencjonalność rozumiana jako zamiar wyrządzenia krzywdy nie jest warunkiem koniecznym, aby dane zachowanie uznać za przemoc. Sformułowania „intencjonalność” w swojej wcześniejszej definicji użył także Mellibruda (1996), ale wskazuje on, że celem intencjonalnego działania sprawcy jest kontrolowanie i podporządkowanie ofiary, a dopiero konsekwencją są różnego rodzaju szkody osobiste. W świetle współczesnych rozważań, zjawisko przemocy domowej należy do istotnych problemów społecznych. Jej przebieg ma charakter złożony, wieloaspektowy i dynamicznie się zmienia. Liczne badania dowiodły, iż przebywanie w dysfunkcyjnych, patologicznych rodzinach, kształtuje w sposób niewłaściwy osobowość człowieka, zaburzając obraz funkcjonowania rodziny, poprzez agresję i dokonywanie aktów przemocy.

Zatem fachową pomocą powinna zostać objęta osoba doświadczająca przemocy, aby już nigdy nie poddawała się tak łatwo sprawcy, aby potrafiła odpowiednio reagować, zanim agresja i przemoc ulegną spotęgowaniu i wzmocnieniu.

W rzeczywistości rodzina powinna kojarzyć się ze schronieniem, spokojem, miłością i poczuciem bezpieczeństwa jednak nie wszyscy mogą cieszyć się harmonią życia domu rodzinnego. Z uwagi na wysoką skalę oraz negatywny obraz zjawiska dużo miejsca w literaturze poświęca się na temat przemocy domowej.

Wyróżnia się trzy podstawowe kryteria definicji przemocy: rodzaj zachowania, intencję oraz skutki przemocy. Zjawisko przemocy definiuje się również jako zachowania brutalne, godzące w wolność osobistą osoby, nieliczenie się z jej dobrem.<sup>2</sup> Podkreśla się przy tym dwa fundamentalne uwarunkowania, które muszą zaistnieć aby można mówić o przemocy.

<sup>1</sup> Ustawa o przeciwdziałaniu przemocy domowej (Dz.U. z 2021 r. poz.1249, z 2023 r. poz. 289, 535)

<sup>2</sup> Ks. J. Młyński, Przemoc w rodzinie – skala zjawiska, ofiary przemocy i formy pomocy pracowników socjalnych, „Studia Socialia Cracoviensia” 4 (2012), nr 2 (7), s. 143

Po pierwsze przemoc służy realizacji celów jednostki, która ją stosuje. Po drugie, przemoc jest działaniem możliwym wtedy, kiedy nie ma równowagi sił, jest nadużyciem przewagi fizycznej lub społecznej po to, aby wymusić na innej osobie określone zachowania. Ustawa o pomocy społecznej starannie określa zadania w zakresie pomocy społecznej, a także reguluje politykę społeczną państwa. Umożliwia osobom i rodzinom przewyciężenie trudnych sytuacji życiowych, których nie są w stanie sami pokonać, wykorzystując własne uprawnienia, zasoby i możliwości.<sup>3</sup> Pomoc społeczna jest udzielana między innymi w przypadku przemocy w rodzinie. Przemoc domowa jest dysfunkcją rodziny, a także może być konsekwencją dysfunkcji o innym podłożu. Pomocy społecznej udziela się także w przypadku: ubóstwa, sieroctwa, bezdomności, alkoholizmu, narkomanii, bezradności w sprawach opiekuńczo-wychowawczych. Wszystkie te sytuacje mogą sprzyjać występowaniu przemocy wobec bliskich bądź z niej wynikać.

Przeciwdziałanie przemocy domowej jest dużym wyzwaniem dla każdego, a w szczególności dla pracowników pomocy społecznej. Pracownicy socjalni z racji wykonywanego zawodu podejmują trud przeciwstawienia się doznawanym krzywdom i cierpieniom przez wiele rodzin w swoich domach. Podejmowanie działań wymaga fachowej i profesjonalnej wiedzy, tak aby efektywnie powstrzymać sprawców przemocy i nie wpłynąć na pogorszenie sytuacji ofiar.

## 2.2 Rodzaje przemocy domowej

Stosowanie przemocy wobec osób w większości nie pozostawia widocznych obrażeń fizycznych, chyba że dokonywane są z dużą brutalnością. Ponadto wiele śladów, powstaje na skutek przemocy, trudno je jednoznacznie zidentyfikować, jeśli jednak ślady powstają regularnie, warto zwrócić na nie czujniejszą uwagę. Należy pamiętać, że przemoc jest zachowaniem, którego szkodliwość (fizyczna i psychiczna) ujawniana jest dopiero po wielu latach.

Można wyróżnić następujące formy przemocy:

- **Fizyczna** jest to wszelkiego rodzaju bezpośrednie działanie z użyciem siły, którego rezultatem jest nieprzypadkowe zranienie np. popychanie, obezwładnianie, policzkowanie, szczypanie, kopanie, duszenie, bicie otwartą ręką, pięścią lub przedmiotami, oblewanie wrzątkiem lub substancjami żrącymi, użycie broni, itp. Kiedy ofiarą staje się osoba dorosła, objawy fizyczne przemocy łatwiej jest rozpoznać i odnieść do konkretnego zdarzenia. Trudniej zdiagnozować jest objawy u dziecka, ze względu na jego aktywność ruchową i częste skłonności do zadrapań czy też siniaków.
- **Psychiczna** jest to działanie prowadzące do zniszczenia pozytywnego obrazu własnej osoby np.: wyśmiewanie, poniżanie, upokarzanie, zawstydzenie, narzucanie własnych poglądów, ciągłe krytykowanie, kontrolowanie, ograniczanie kontaktów, stosowanie gróźb, szantażowanie. Ten rodzaj przemocy jest bardzo trudny do rozpoznania, ujawniana jest bardzo często długo po ustąpieniu przemocy np. w obliczu jakiegoś stresu sytuacyjnego lub problemu innego rodzaju.
- **Seksualna** jest to wymuszanie różnego rodzaju niechcianych zachowań w celu zaspokojenia potrzeb seksualnych sprawcy np. nieakceptowane pieszczoty, praktyki seksualne, seks z osobami trzecimi, sadystyczne formy współżycia, krytykowanie zachowań seksualnych.
- **Ekonomiczna** jest to działanie mające na celu całkowite uzależnienie finansowe ofiary od sprawcy np. odbieranie zarobionych pieniędzy, uniemożliwienie podjęcia pracy, niezaspokajanie podstawowych potrzeb rodziny.

<sup>3</sup> Ustawa o pomocy społecznej z dnia 12 marca 2004 r. (Dz.U z 2023, poz. 901)

- **Zaniedbanie** nazywane jest ukrytą formą przemocy. Zaniedbaniem jest niezaspokojenie podstawowych potrzeb biologicznych i psychicznych.
- **Cyberprzemoc**- przemoc z użyciem urządzeń elektronicznych, najczęściej telefonu bądź komputera. Bywa określana jako cyberbullying, nękanie, dręczenie, prześladowanie w internecie.

### 2.3 Cykle i dynamika przemocy

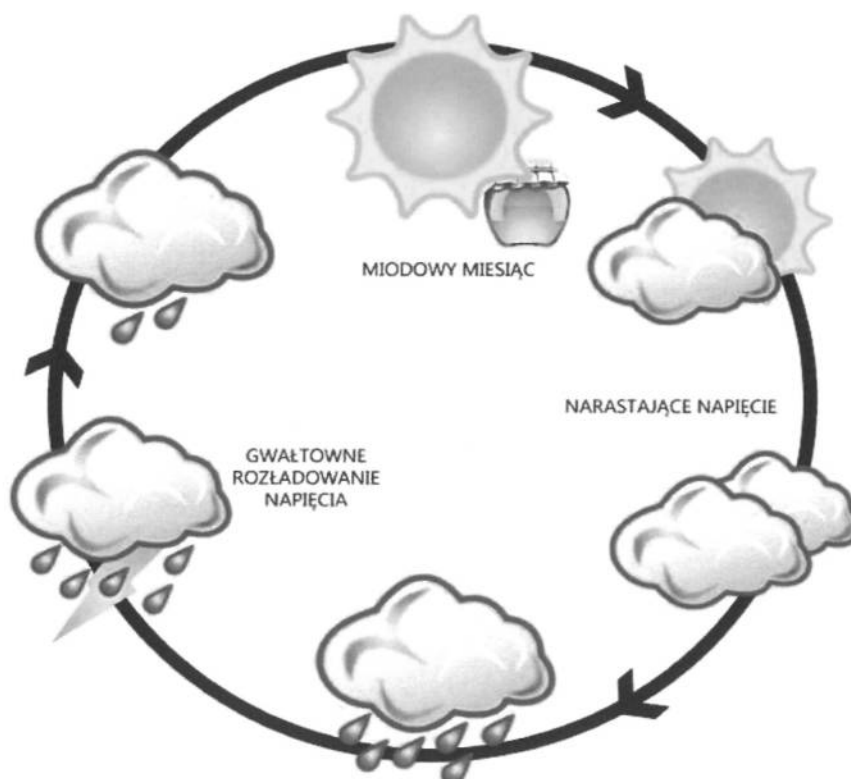
Przemoc domowa nie jest aktem, do którego dochodzi tylko jeden raz, zwykle powtarza się cyklicznie według, łatwych do zaobserwowania regularności. W cyklu przemocy wobec najbliższych osób można wyróżnić trzy po sobie występujące fazy:

- **Faza narastania napięcia** –na początku zwykle wyczuwa się narastanie napięcia, dochodzi do częstych konfliktów. Przyczyny najczęściej tkwią poza domem rodzinnym, są to drobne nieporozumienia, które powodują wzrost napięcia. Wtedy zaczyna pojawiać się agresja.
- **Faza ostrej przemocy**- następuje gwałtowny wybuch agresji sprawca staje się katem, dokonuje wtedy strasznych czynów nie zwraca uwagi na doznawanie krzywdy innych. W tej fazie często następuje interwencja, ofiary decydują się wezwać pomoc.
- **Faza miodowego miesiąca**- dochodzi wówczas do skruchy i okazywania miłości. Sprawca próbuje załagodzić sytuację, przeprosza, staje się uczynny i miły, deklaruje poprawę.

Takie zachowanie sprawcy pozwala ofiarom uwierzyć, że taka sytuacja więcej się nie powtórzy. Ofiary są łatwowierne, wierzą w czyste intencje sprawcy nawet wbrew zdrowemu rozsądkowi, ponieważ pragną spokoju. Sprawca jednak nie potrafi długo pełnić takiej roli i znowu narasta napięcie i cała sytuacja zaczyna się powtarzać.

Takie cykle trwają przez wiele lat. Dla osób pomagającym ofiarom przemocy, jest niezwykle ważne aby posiadali wiedzę dotyczącą przebiegu poszczególnych cykli. Poszczególne fazy mogą trwać krótko, kilka dni lub kilka tygodni. Przemoc zazwyczaj wzrasta, a nie zatrzymana powoduje ogromne straty psychiczne wśród ofiar.

### Błędne koło przemocy





## 2.4 Czynniki ryzyka przemocy domowej

Przemoc domowa jest złożonym zjawiskiem, na którego występowanie ma wpływ wiele czynników dotyczących obszarów funkcjonowania zarówno jednostki, jak i środowiska w którym się znajduje. Znajomość tychże czynników ryzyka stanowi zasób w diagnozowaniu sytuacji w rodzinie, tworzeniu indywidualnego planu pomocy dla rodziny oraz budowania programów profilaktycznych.

Wymienia się następujące wymiary zwiększające ryzyko pojawienia się przemocy w rodzinie:

### Wymiar makrosystemowy

1. „normy społeczne i kulturowe: przyzwolenie społeczne na stosownie przemocy domowej oraz kar cielesnych wobec dzieci, przekonania związane z rolą mężczyzny w rodzinie, przekonania o prawie rodziców do dominacji nad dziećmi, mężczyzn nad kobietami, tajemnicy rodzinnej (przekonanie o tym, że o sytuacji rodzinnej, problemach w niej występujących nie powinno się nikomu mówić, są one wyłączną sprawą członków rodziny), mity i stereotypy społeczne na temat osób i rodzin uwikłanych w przemoc;
2. niewielkie sankcje wobec osób stosujących przemoc bądź ich nieegzekwowanie;
3. nierówności społeczne i dyskryminacja (np. ze względu na płeć, wiek, status materialny itp.);
4. środowisko będące źródłem stresu: bezrobocie, problemy w pracy, złe warunki mieszkaniowe, kumulacja problemów życiowych;
5. izolacja społeczna: mała ilość kontaktów społecznych, brak wsparcia społecznego;

### Wymiar rodzinny

1. doświadczenie przemocy lub bycie świadkiem przemocy w dzieciństwie;
2. odroczone, mało przewidywalne zachowania rodziców;
3. bezradna, bezwolna matka, doświadczająca przemocy lub stosująca przemoc wobec dzieci;
4. peryferyczny ojciec, emocjonalnie mało zaangażowany w relację z dzieckiem, wyłączony z opieki nad dzieckiem, stosujący manipulację lub wręcz psychopatyczny;
5. wykorzystywanie w rodzinie przez osoby bliskie;
6. zaniedbania w dzieciństwie;
7. brak akceptacji i właściwych relacji z bliskimi, brak więzi emocjonalnych w rodzinie, rozpad więzi, chłód;
8. samotność dziecka, niedostrzeganie jego emocji lub manipulacja emocjami dziecka;
9. dziedziczenie wzorca przemocy;
10. wzory agresywnego zachowania w rodzinie i środowisku;
11. multiplikacja problemów występujących w rodzinie: np. uzależnienia, nadużywanie alkoholu, problemy finansowe, ubóstwo itp.;
12. zachowania przemocowe, w tym w szczególności dotyczące ról w rodzinie, powodujące lęk;

### Wymiar materialny

1. ubóstwo lub bardzo dobra sytuacja materialna kosztem nadmiernej pracy przy braku, chłodnych bądź przemocowych relacjach;
2. obserwowanie przemocy ekonomicznej w rodzinie w dzieciństwie;
3. doświadczanie w dzieciństwie manipulacji materialnymi środkami w związku z zapewnieniem lojalności wobec konkretnego rodzica;

### Wymiar osobowościowy

1. słaba kontrola swojego zachowania;
2. niska samoocena;
3. potrzeba dominacji i wywierania wpływu;
4. nieumiejętność radzenia sobie ze stresem;
5. zaburzenia osobowości, w szczególności narcyzm, osobowość nieprawidłowa (psychopatia);
6. uzależnienia;
7. zanik lub zmniejszenie sprawności seksualnej;
8. podatność na doznawanie krzywdy, w szczególności trwanie w szkodliwym układzie;
9. brak zdolności przystosowywania się do zmieniających się warunków środowiskowych oraz utrzymywania optymalnego funkcjonowania psychospołecznego (dezadaptacyjność);

### Wymiar poznawczy, wyobraźniowy

1. dotyczy w szczególności osób stosujących przemoc seksualną
2. obsesyjne fantazje seksualne, wcześniej uwarunkowane np. pornografią (tzw. imprinting);
3. preferowanie bezosobowych relacji seksualnych;
4. wrogość w zakresie poglądów i przekonań wobec kobiet.”

## 2.5 Skutki przemocy domowej

Przemoc w rodzinie dotyka nie tylko osobę bezpośrednią jej doświadczającą i osobę ją stosującą, ale wszystkich członków rodziny. Rodzina, które powinna zapewniać bezpieczeństwo, troskę, szacunek i miłość staje się polem walk, w których mogą być tylko przegrani. Skutki przemocy dotyczą więc zarówno ofiarę, jak i świadków zachowań przemocowych.

W klasyfikacji ICD-11 wymienione zostały następujące skutki stosowania przemocy: pojawienie się lub zaostrzenie takich objawów jak: znaczny strach, psychologiczny dystres, zakłócające normalne funkcjonowanie objawy somatyczne, lęk przed ponownym wystąpieniem nadużyć, który znacząco ogranicza którąś z głównych czynności życiowych ofiary (praca, edukacja, religia, usługi medyczne, relacje interpersonalne)<sup>4</sup>.

U osób narażonych na działanie stresora traumatycznego, którym może być sytuacja bezpośredniego zagrożenia życia lub zdrowia, śmierć bliskiej osoby lub bycie świadkiem wypadku czy innej sytuacji zagrażającej życiu nawet obcej nam osoby może rozwinąć

<sup>4</sup> Rode, D. Psychologiczne i relacyjne wyznaczniki przemocy domowej. Charakterystyka sprawców, str. 16

się PTSD (ang. post traumatic stress disorder), czyli zespół stresu pourazowego, zaliczamy do grupy zaburzeń lękowych. Do najczęściej występujących objawów należą: izolowanie się od otoczenia, nadmierne, nieadekwatne reakcje na bodźce, np. wybuchy gniewu, ponowne przeżywanie (flashbacks): niezwykle żywe i intensywne wspomnienia dotyczące przebiegu traumatycznego zdarzenia, które pojawiają się niezależnie od woli, koszmary senne związane z traumatyczną sytuacją, anhedonia: niezdolność do odczuwania przyjemności, unikanie sytuacji mogących budzić wspomnienia związane z sytuacją, która spowodowała traumę, myśli samobójcze, zaburzenia snu, kołatanie serca, bóle głowy, przyspieszony oddech, brak apetytu.

Dziecko będące świadkiem przemocy zawsze jest również ofiarą, z uwagi na niezdolność do emocjonalnego poradzenia sobie z obserwowaną sytuacją, poczucie bezsilności i niezrozumienia. O stresie pourazowym u dzieci mówimy, gdy dziecko doświadcza lub jest świadkiem zdarzeń zagrażających jego życiu i zdrowiu lub najbliższych mu osób, jak np. rodzice i rodzeństwo bądź zdarzeń, które dziecko odbiera jako zagrażające życiu i zdrowiu. Zdarzenie to jest dla dziecka tak trudne, że nie umie ono emocjonalnie sobie z nim poradzić, co uruchamia intensywne reakcje fizyczne i psychiczne, które mogą przerażać w równym stopniu, co samo zdarzenie traumatyczne. Należą do nich: przytłaczające poczucie przerażenia i bezsilności, nagły wzrost tętna, drżenie ciała, zawroty głowy, utrata kontroli nad zwieraczami, nadmierna czujność, wzburzenie bądź smutek. Dziecko może zacząć zachowywać się w sposób zdezorganizowany, nieprzewidywalny, często niezrozumiały dla otoczenia. W odróżnieniu od dorosłych, którzy unikają sytuacji skojarzonych z traumą, dzieci mogą w sposób uporczywy powtarzać odgrywanie tragicznego zdarzenia przez zabawę, historie lub rysunki<sup>5</sup>.

Z kolei zespół dziecka maltretowanego polega na różnych sposobach krzywdzenia dzieci. Według Światowej Organizacji Zdrowia (*World Health Organization* – WHO), za zespół dziecka maltretowanego uważa się "każde zamierzone lub niezamierzone działanie osoby dorosłej, społeczeństwa lub państwa, które ujemnie wpływa na zdrowie, rozwój fizyczny i psychiczny dziecka". Zostały również wskazane kategorie maltretowania, które obejmują: bicie i maltretowanie fizyczne, gwałt i nadużycia seksualne, prześladowanie emocjonalne, głodzenie, zaniedbanie fizyczne i emocjonalne oraz zaniedbanie lecznicze. Krzywdzenie dziecka może doprowadzić do kalectwa fizycznego, upośledzenia umysłowego, zaburzeń psychicznych oraz emocjonalnych, a w najgorszym przypadku nawet do zgonu.<sup>6</sup> [Zespół dziecka maltretowanego" (maltreatment child syndrom) to termin medyczny o bardzo szerokim znaczeniu pojęciowym, zawierający w swojej istocie szereg różnych zespołów klinicznych<sup>7</sup>. Jest jednak jeszcze wiele innych, rzadziej dostrzeganych skutków przemocy stosowanej wobec dzieci. Można zaliczyć do nich brak poczucia bezpieczeństwa, przynależności uczuciowej do osób najbliższych, obniżoną samoocenę, nieakceptowanie siebie, poczucie zagubienia, krzywdy i winy, trudności w nawiązywaniu kontaktu z otoczeniem. Osoby będące ofiarami przemocy przeżywają stany depresyjne i lęki, są egocentryczne, bierne i zależne lub agresywne i nadpobudliwe (dotyczy to głównie dzieci). Obserwuje się również zaburzenia poznawcze tj. zaburzenia w pamięci, koncentracji uwagi oraz zaburzenia zachowania i emocjonalne.

5 PTSD (zespół stresu pourazowego) | Objawy, przyczyny, leczenie (medicover.pl), dostęp: 15.09.2023

6 Zespół dziecka maltretowanego | Czasopismo dla lekarzy pediatrów dostęp:15.09.2023

7 Przemoc w rodzinie - zespół dziecka maltretowanego | tekst nr 1363 (edux.pl),dostęp:15.09.2023

## Rozdział 3

### Diagnoza problemu na terenie Dębłina

#### 3.1 Charakterystyka miasta Dęblin

Miasto Dęblin jest to największe miasto, w powiecie ryckim. Dęblin zajmuje obszar 38,3 km<sup>2</sup>, co stanowi 6,18% powierzchni powiatu, 0,15 % powierzchni województwa. Liczba mieszkańców wynosi 14 767 mieszkańców ( stan na koniec 2023 roku). Obecnie w gminie obserwuje się spadek liczby ludności, ze względu na niski przyrost naturalny oraz powszechną migrację młodzieży, która warunkowana jest przede wszystkim sytuacją na rynku pracy.

Liczba mieszkańców Dęblin w 2021 roku	Liczba mieszkańców Dęblin w 2022 roku	Liczba mieszkańców Dęblin w 2023 roku
15 287	15 076	14 767

*Źródło: Dane statystyczne na podstawie GUS*

Wyszczególnienie	MIESZKAŃCY (w osobach) stan na 31.12.2023 r.	
Ogółem	14 767	
	Kobiety	Mężczyźni
Ogółem	7492	7275

*Źródło: Dane statystyczne na podstawie GUS*

Niełatwym zadaniem jest określenie skali zjawiska występującej przemocy na terenie miasta Dęblin, gdyż prowadzone statystyki przez różne służby i instytucje przez cały czas ulegają zmianom. W rzeczywistości liczba osób doświadczających przemocy i osób stosujących przemoc w rodzinie pozostaje tzw. ciemną liczbą przestępstw. Należy domyślać się, że jest ona po częstokroć większa od ujawnionej. Osoby doznające przemocy nie zgłaszają jej m.in. z uwagi na poczucie wstydu i upokorzenia, lęku przed zemstą ze strony partnera, poczucia winy, zależności finansowej od sprawcy oraz wynikać to może również z błędnych przekonań i stereotypów.

#### 3.2 Diagnoza zjawiska przemocy w mieście Dęblin

Zespół Interdyscyplinarny w Dęblinie w celu dokonania diagnozy dotyczącej zbadania skali zjawiska przemocy w rodzinie w drugim półroczu 2022 r. przeprowadził ankietę, która została rozpropagowana wśród mieszkańców miasta Dęblin. Prace badawcze były prowadzone w formie ankiet w wyznaczonych placówkach takich jak: Urząd Miasta w Dęblinie, Ośrodek Pomocy Społecznej w Dęblinie, placówkach oświatowych, ochrony zdrowia oraz w zakładach pracy oraz w wersji elektronicznej w formie wypełniania ankiet online. Badaniami objęto 422 osoby, w tym 258 kobiet co wynosi 61,14 % i 164 mężczyzn co stanowi 38,86%. Udział respondentów w poszczególnych grupach wiekowych przedstawiał się następująco: w wieku 18 lat do 30 lat do badań przystąpiło 62 osoby, co stanowi 14,69 % ogółu badanych, w

wieku 31 lat do 45 lat ankietę wypełniło 204 osoby, co stanowi 48,34 % badanych mieszkańców, w wieku od 46 lat do 60 lat badaniami objęto 132 osoby, co stanowi 31,28 % ogółu uczestników, w wieku powyżej 61 lat było to 24 osoby, co stanowi 5,69 % badanego społeczeństwa. Ze względu na podział respondentów dotyczących poziomu wykształcenia do badań przystąpiło 16 osób z wykształceniem podstawowym co stanowi (3,79%), z wykształceniem zawodowym były to 64 osoby, co stanowi 15,17%, 182 osoby posiadały wykształcenie średnie, co stanowi 43,13 % dość liczną grupę wśród ankietowanych stanowiły osoby posiadające wyższe wykształcenie i były to 160 osoby co stanowi 37,91 % ogółu. Ze względu na status zawodowy do badań przystąpiło 47 bezrobotnych, co stanowi 11,14 % badanych, 22 emerytów, co stanowi 5,21% badanych, 24 rencistów, co stanowi 5,69% respondentów, największą grupę stanowiły osoby pracujące i było to 314 osób, co wynosi 74,41%, z innym statusem zawodowym (student, uczeń, rolnik, własna działalność gospodarcza, stażysta) ankietę wypełniło 15 osób, co stanowi 3,55 % ankietowanych.

Na pytanie dotyczące „co według Pana/i znaczy słowo przemoc” ankietowani odpowiadali, najczęściej, że jest to „bicie, popychanie kogoś”- 408 osób, co stanowi 96,68 % ogółu badanych, „wyśmiewanie”- 345 osób, co stanowi 81,75 %, „poniżanie kogoś”- 287 osób, co stanowi 68,01% ankietowanych, „wyzywanie kogoś”- 255 osób, co stanowi 60,43% respondentów, „nadmierna krytyka”- 199 osób, co stanowi 47,16 % badanych, „zmuszanie do pożycia seksualnego”-154 osób, co stanowi 36,49 % ogółu badanych mieszkańców, „nadmierna kontrola wydatków”- 144 osób, co stanowi 34,12 % ogółu badanego społeczeństwa, „groźby” – 103 osoby, co stanowi 24,41 % ankietowanych, „zaniedbywanie osób zależnych”- 165 osób- co stanowi 39,10 % ogółu beneficjentów. Natomiast 14 osób co stanowi 3,32% badanych podało „inne” znaczenie słowa „przemocy” typu, zabójstwo, duszenie, kontrolowanie, demoralizacja, ciągle niepokojenie, uporczywe nękanie, nagrywanie, szantaż, wyzyskiwanie, kopanie, szarpanie, izolacja, spoliczkowanie, zachowania związane z nadużywaniem środków odurzających, znęcanie nad zwierzętami, zmuszanie do niewolniczej pracy. Na pytanie „czy Pani/i doświadczył/a przemocy domowej” 93 respondentów, co stanowi 22,04% ogółu badanych odpowiedziało „Tak”. Natomiast 329 osób co stanowi 77,96% badanych mieszkańców miasta Dęblin, podało odpowiedź „Nie”. Kolejnym pytaniem zawartym w ankiecie było pytanie, „Kto był sprawcą przemocy”. Ankietowani podawali, że to był syn/córka- 7 osób, co stanowi 7,53 % badanych, matka/ojciec- 25 osób, co stanowi 26,88%, , mąż/zona- 43 osoby, co stanowi 46,24% badanych, konkubent/konkubina- 7 osób, co stanowi 7,53 badanych, brat/siostra- 8 osób, co stanowi 8,60 % badanych, inne osoby to (ojczym były mąż, teść) tak podało 3 respondentów, co stanowi 3,22 % badanych. Na pytanie „czy Pan/i wie gdzie szukać pomocy w przypadku doświadczania przemocy” respondenci odpowiedzieli twierdząco w 334 przypadkach, co stanowi 79,15 %. Natomiast 88 badanych, co stanowi 20,85 % nie posiada wiedzy dotyczących ewentualnych miejsc wsparcia w przypadku doświadczania przemocy.

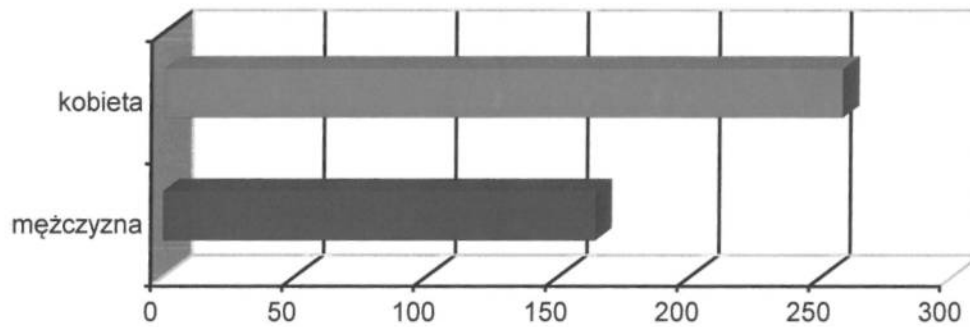
Respondenci na pytanie dotyczące z jakich instytucji na terenie Dębłina może skorzystać osoba doświadczająca przemocy w rodzinie najczęściej podawali, że jest to policja, tak podało 178 osób, co stanowi 42,18% ogółu badanych, na drugim miejscu znajduje się ośrodek pomocy społecznej- 152 osoby, co stanowi 36,02 % , zespół interdyscyplinarny 32 osoby, co stanowi 7,58 %, telefon zaufania, infolinia, telefon 112 wymieniło 10 osób, co stanowi 2,37 %.

Kolejną instytucją, którą podawali ankietowani była ochrona zdrowia, lekarz rodzinny- tak wskazało 8 osób, co stanowi 1,90 %. W dalszej kolejności respondenci w liczbie 6 osób, co stanowi 1,42 % podawali, że to są takie instytucje jak: miejska komisja rozwiązywania problemów alkoholowych, urząd miasta, oświata, psycholog i żandarmeria wojskowa. Sąd wskazało 5 osób, co stanowi 1,18 % badanych. 4 osoby, co stanowi 0,95% wyliczyło takie instytucje jak: prokuratura, sąsiad, poradnia psychologiczno- pedagogiczna. Na PCPR, prawnika i rodzinę postawiło 2 osoby, co stanowi 0,47 %. Jedna osoba, co stanowi 0,24% wskazała, że są to służby mundurowe.

## PRZEMOC W RODZINIE

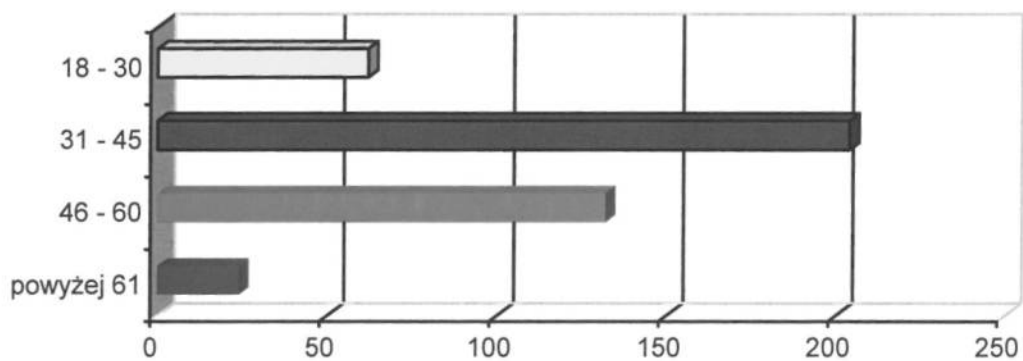
### 1. Płeć

Płeć	Procentowo	Ile głosów
kobieta	61,14%	258
mężczyzna	38,86 %	164
<b>Razem odpowiedzi</b>	<b>100%</b>	<b>422</b>



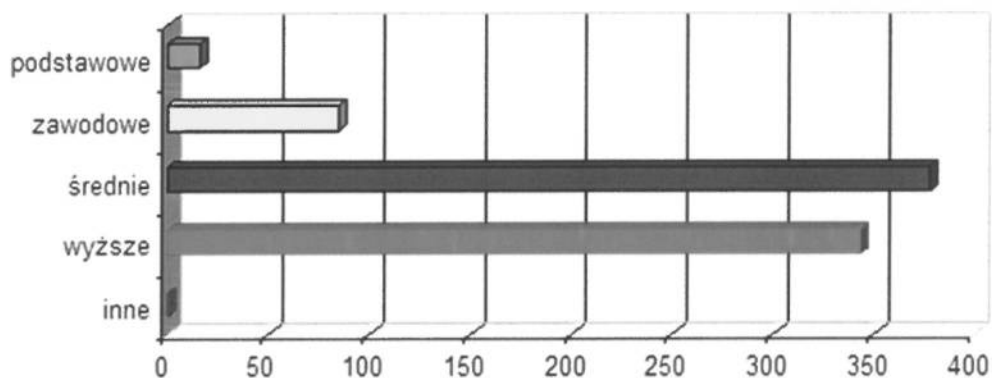
### 2. Wiek

Wiek	Procentowo	Ile głosów
18 – 30	14,69 %	62
31 – 45	48,34 %	204
46 – 60	31,28 %	132
powyżej 61	5,69 %	24
<b>Razem odpowiedzi</b>	<b>100%</b>	<b>422</b>



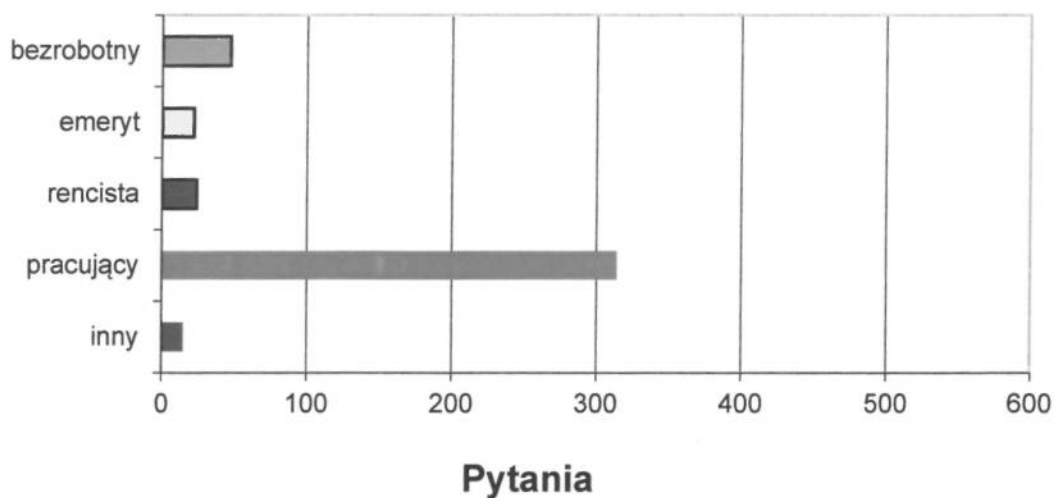
### 3. Wykształcenie

Wykształcenie	Procentowo	Ile głosów
podstawowe	3,79 %	16
zawodowe	15,17 %	64
średnie	43,13 %	182
wyższe	37,91 %	160
inne	0,00 %	0
<b>Razem odpowiedzi</b>	<b>100%</b>	<b>422</b>



### 4. Status zawodowy

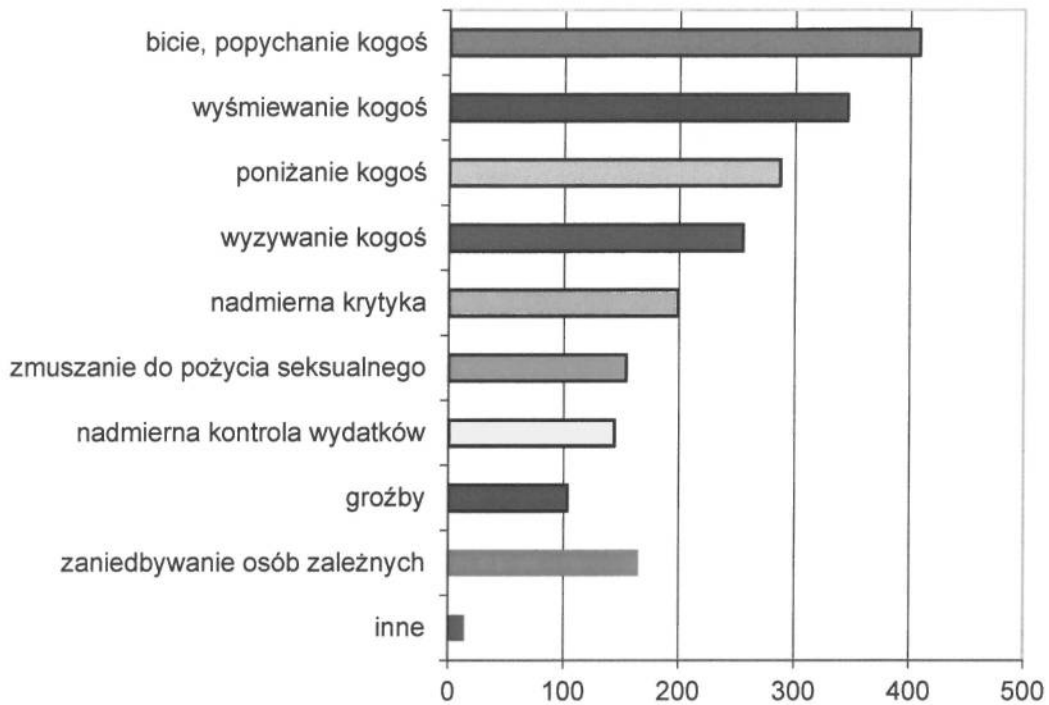
Status zawodowy	Procentowo	Ile głosów
bezrobotny	11,14 %	47
emeryt	5,21%	22
rencista	5,69 %	24
pracujący	74,41 %	314
Inny (student, uczeń, rolnik, własna działalność, stażysta)	3,55 %	15
<b>Razem odpowiedzi</b>	<b>100%</b>	<b>422</b>



### 1. Co według Pana/i znaczy słowo „Przemoc”.

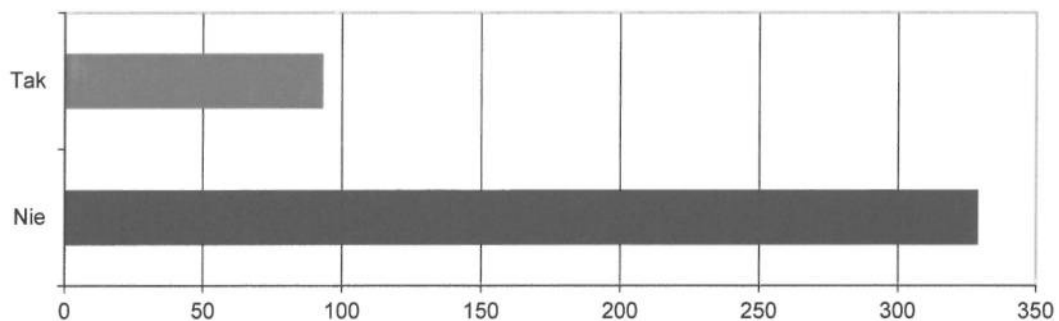
Wyszczególnienie	Procentowo	Ile głosów
bicie, popychanie kogoś	96,68 %	408
wyśmiewanie kogoś	81,75 %	345
poniżanie kogoś	68,01 %	287
wyzywanie kogoś	60,43 %	255
nadmierna krytyka	47,16 %	199
zmuszanie do pożycia seksualnego	36,49 %	154
nadmierna kontrola wydatków	34,12 %	144
groźby	24,41 %	103
zaniedbywanie osób zależnych	39,10 %	165
inne (podaj jakie?) zabójstwo, duszenie, kontrolowanie, demoralizacja, ciągle niepokojenie, uporczywe nękania, nagrywanie, szantaż, wyzyskiwanie, kopanie, szarpanie, izolacja, spoliczkowanie, zachowania związane z zażywaniem środków odurzających, znęcanie się nad zwierzętami, zmuszanie do niewolniczej pracy	3,32 %	14





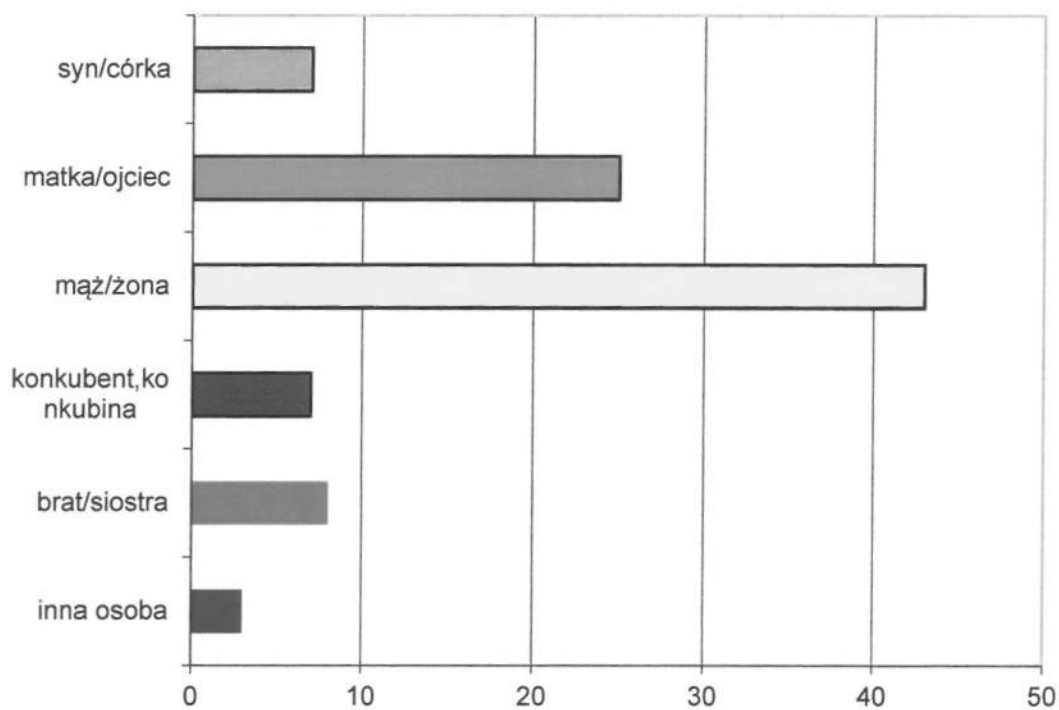
## 2. Czy Pani/i doświadczył/a przemocy domowej?

Wyszczególnienie	Procentowo	Ile głosów
Tak	22,04 %	93
Nie	77,96%	329
<b>Razem odpowiedzi</b>	<b>100%</b>	<b>422</b>



### 3. Jeśli tak, to kto był sprawcą?

Wyszczególnienie	Procentowo	Ile głosów
syn/ córka	7,53 %	7
matka/ ojciec	26,88 %	25
mąż/zona	46,24 %	43
konkubent/ konkubina	7,53 %	7
brat/ siostra	8,60 %	8
Inna osoba (kto?) ojczym, były mąż, teść.	3,22 %	3
<b>Razem odpowiedzi</b>	<b>100%</b>	<b>93</b>



**4. Czy wie Pan/i gdzie szukać pomocy w przypadku doświadczania przemocy?**

Wyszczególnienie	5. Procentowo	6. Ile głosów
<b>Tak</b>	<b>79,15 %</b>	<b>334</b>
<b>Nie</b>	<b>20,85 %</b>	<b>88</b>
<b>Razem odpowiedzi</b>	<b>100%</b>	<b>422</b>

**5. Z pomocy jakich instytucji na terenie Dębina może skorzystać osoba doświadczająca przemocy w rodzinie? Prosimy o wymienienie wszystkich znanych.**

Wyszczególnienie	Procentowo	Ilość osób
Policja	42,18 %	178
OPS, MOPS, GOPS	36,02 %	152
ZI	7,58 %	32
Telefon zaufania, infolinia, telefon 112	2,37 %	10
Ochrona zdrowia, lekarz rodzinny	1,90 %	8
MKRPA	1,42 %	6
UM, Burmistrz Miasta	1,42 %	6
Oświata, szkoła, pedagog, wychowawca	1,42 %	6
Psycholog, Psychoterapeuta	1,42 %	6
Żandarmeria wojskowa	1,42 %	6
Sąd	1,18 %	5
Prokuratura	0,95 %	4
Sąsiad	0,95 %	4
Poradnia Psychologiczno - Pedagogiczna	0,95 %	4
PCPR	0,47 %	2
Prawnik	0,47 %	2
Rodzina	0,47 %	2
Służby mundurowe	0,24 %	1

*Źródło: Ankieta przeprowadzona przez Zespół Interdyscyplinarny w 2022 roku*

Diagnoza została opracowana również na podstawie informacji uzyskanych od podmiotów realizujących zadania z zakresu przeciwdziałania przemocy domowej w mieście Dęblin tj. Zespołu Interdyscyplinarnego w Dęblinie, Ośrodka Pomocy Społecznej w Dęblinie, Komisariatu Policji w Dęblinie, Miejskiej Komisji Rozwiązywania Problemów Alkoholowych -Punkt Informacyjno- Konsultacyjny Do Spraw Przeciwdziałania Przemocy w Rodzinie w Dęblinie.

Dostępnym i miarodajnym źródłem dotyczącym występowania przemocy w gminie Dęblin są informacje pochodzące z Niebieskich Kart, które od 2011 roku wpływają do Zespołu Interdyscyplinarnego w Dęblinie.

ROK	2021	2022	2023
<b>Liczba rodzin wobec, których prowadzono NK w danym roku</b>	62	55	38
<b>Liczba rodzin wobec, których wszczęto NK w danym roku</b>	48	32	29
<b>Liczba NK, wszczętych w danym roku ogółem:</b>	54	38	34
Pomoc społeczna	7	8	7
Policja	46	28	21
Oświata	1	1	1
Ochrona zdrowia	0	0	0
MKRPA	0	1	2
Żandarmeria Wojskowa	0	0	3

*Źródło: Dane z Zespołu Interdyscyplinarnego w Dęblinie*

Dane statystyczne zebrane zostały przez członków Zespołu Interdyscyplinarnego w wyniku przeprowadzenia analizy wszystkich procedur Niebieskiej Karty realizowanych w okresie od 2021-2023 na bazie znowelizowanego Rozporządzenia Rady Ministrów z dnia 6 września 2023 roku w sprawie procedury Niebieskiej Karty. Realizację zadania oparto o ilościową i jakościową metodę analizy danych z wykorzystaniem dostępnych materiałów źródłowych, obejmujących teczkę rodzin, dla których wszczęto procedurę „Niebieskie Karty” (zawierających dokumentację formularza „Niebieska Karta”, protokoły z posiedzeń grup roboczych i grup diagnostyczno- pomocowych, protokołów sporządzonych w związku z działaniami w ramach procedury Niebieska Karta).

W latach 2021-2023 prowadzono 155 Niebieskich Kart. W okresie od 01.01.2021 r. do 31.12.2023 r. do tut. Zespołu wpłynęło 109 „Niebieskich Kart”. Przeważająca większość z nich w liczbie 105 została założona przez funkcjonariuszy Komisariatu Policji w Dęblinie. Do wszczęcia procedur NK dochodzi najczęściej podczas interwencji domowych oraz w trakcie przyjmowania zawiadomienia o popełnieniu przestępstwa wyczerpującego dyspozycję art. 207 § 1 kk. W 2021 r. Komisariat Policji w Dęblinie przeprowadził 133 interwencji domowych, przy czym było prowadzonych 45 postępowań przygotowawczych dot. przemocy w rodzinie, w 2022 r. przeprowadzono 134 interwencji domowych, przy czym było prowadzonych 14 postępowań przygotowawczych dot. przemocy domowej, w 2023 r. przeprowadzono 97 interwencji domowych, przy czym było prowadzonych 13 postępowań przygotowawczych dot. przemocy domowej.

ROK	2021	2022	2023
Liczba interwencji domowych	133	134	97
Liczba prowadzonych postępowań dotyczących przemocy w rodzinie	45	14	13

*Źródło: Dane z Komisariatu Policji w Dęblinie*

Pracownicy socjalni Ośrodka Pomocy Społecznej w tym okresie uruchomili procedurę Niebieskiej Karty w 22 przypadkach. Pracownicy socjalni wszczynali procedurę u rodzin korzystających z pomocy społecznej, dowiadując się o przemoc w trakcie przeprowadzania wywiadów środowiskowych, jak również w przypadku kiedy osoby nie objęte pomocą ze strony Ośrodka zgłaszały się osobiście i informowały o występowaniu przemocy w rodzinie.

W ramach swojej działalności pracownicy Punktu Informacyjno- Konsultacyjnego Przeciwdziałania Przemocy w Rodzinie w latach 2021-2023 udzielili konsultacji ogółem w liczbie 331 ogółem dla 191 osób. W tym okresie do tut. Punktu zgłaszały się osoby wobec, których istniało podejrzenie, że doświadczają przemocy w rodzinie liczbie 154.

ROK	2021	2022	2023
<b>Liczba osób objętych pomocą ogółem</b>	<b>72</b>	<b>58</b>	<b>61</b>
<b>Liczba porad ogółem</b>	<b>117</b>	<b>99</b>	<b>115</b>
<b>Ilość osób objętych pomocą min. w związku z występowaniem przemocy w rodzinie</b>	<b>55</b>	<b>47</b>	<b>52</b>

*Źródło: Dane z MKRPA-PIK w Dęblinie*

### **3.3 Zespół Interdyscyplinarny w Dęblinie**

Zespół Interdyscyplinarny w Dęblinie jest elementem gminnego systemu przeciwdziałania przemocy domowej i stanowi metodę pracy, opartą na systemowej współpracy lokalnych instytucji, podmiotów i służb oraz wielopłaszczyznowym podejściu do problemu przemocy.

Zespół Interdyscyplinarny tworzy grupa specjalistów z różnych dziedzin, co daje możliwość komplementarnej pomocy rodzinom doświadczającym przemocy. Interdyscyplinarna praca zwiększa skuteczność działań i pozwala wykorzystać zasoby poszczególnych instytucji do ograniczania zjawiska przemocy w rodzinie.

Zespół Interdyscyplinarny w Dęblinie funkcjonuje na mocy przepisów ustawy o przeciwdziałaniu przemocy domowej oraz regulacji prawa miejscowego.

Zespół Interdyscyplinarny realizuje działania określone w programie przeciwdziałania przemocy domowej i ochrony osób doznających przemocy domowej.

Do zadań zespołu należy tworzenie warunków umożliwiających realizację działań z zakresu przeciwdziałania przemocy domowej oraz integrowanie i koordynowanie działań podmiotów, o których mowa w art. 9q ust. 3-5, w szczególności przez:

- 1) diagnozowanie problemu przemocy domowej na poziomie lokalnym,
- 2) inicjowanie działań profilaktycznych, edukacyjnych i informacyjnych mających na celu przeciwdziałanie przemocy domowej i powierzanie ich wykonania właściwym podmiotom,
- 3) inicjowanie działań w stosunku do osób doznających przemocy domowej oraz osób stosujących przemoc domową,
- 4) opracowanie projektu programu przeciwdziałania przemocy domowej oraz ochrony osób doznających przemocy domowej,
- 5) rozpowszechnianie informacji o instytucjach udzielających pomocy osobom uwikłanym w przemoc,
- 6) powoływanie grup diagnostyczno- pomocowych i bieżące monitorowanie realizowanych przez nie zadań,
- 7) monitorowanie procedury „Niebieskie Karty”,
- 8) kierowanie osoby stosującej przemoc domową do uczestnictwa w programie korekcyjno- edukacyjnym dla osób stosujących przemoc domową,
- 9) składanie na wniosek grupy diagnostyczno- pomocowej, zawiadomienia o popełnieniu przez osobę stosującą przemoc domową wykroczenia, o którym mowa w art. 66 c ustawy z dnia 20 maja 1971r. Kodeks wykroczeń (Dz.U z 2022 r. poz. 2151, 2322, 2581 i 2600 oraz z 2023 r. poz. 289 i 535).

### 3.4 Analiza SWOT systemu przeciwdziałania przemocy w Dęblinie

Zespół Interdyscyplinarny w Dęblinie opracowujący kolejną edycję Programu Przeciwdziałania Przemocy Domowej oraz Ochrony Osób Doznających Przemocy Domowej na lata 2024-2030 podczas pracy nad niniejszym Programem sporządził, stosując techniki analizy SWOT, zestawienie mocnych i słabych stron oraz szans i zagrożeń w zakresie problemu przemocy w rodzinie na terenie miasta Dębin.

Wewnętrzne – mocne strony	Wewnętrzne – słabe strony
<p>1) Stała edukacja społeczna dotycząca przemocy w rodzinie. Realizacja Programu Przeciwdziałania Przemocy Domowej oraz Ochrony Osób Doznających Przemocy Domowej. Realizowanie Programu Profilaktyki i Rozwiązywania Problemów Alkoholowych zawierającego rozdział poświęcony działaniom dotyczącym przeciwdziałaniu przemocy oraz pomocy osobom krzywdzonym.</p> <p>2) Wykorzystanie istniejących instrumentów prawnych.</p> <p>3) Podnoszenie kwalifikacji zawodowych przez służby realizujące procedurę „Niebieskie Karty”.</p>	<p>1) Niechęć osób pokrzywdzonych do ujawniania przemocy.</p> <p>2) Osłabienie funkcji rodzinnych przez zaburzenie wypełnienia ról społecznych</p> <p>3) Nadmiar obowiązków służbowych pracowników realizujących procedurę NK.</p> <p>4) Silny i powszechny pogląd osób doznających przemocy o bezkarności sprawcy przemocy domowej</p> <p>5) Stereotypy funkcjonujące na temat przemocy zarówno w środowisku lokalnym jak i wśród instytucji pomagających.</p> <p>6) Niedostateczna liczba specjalistycznej kadry.</p> <p>7) Niedostateczna wiedza o kompetencjach</p>

<p>4) Profesjonalizm kadry służb, instytucji oraz pozostałych podmiotów działających na rzecz rodzin zagrożonych przemocą (świadomość problemu, ograniczeń oraz zaangażowanie w udzielanie pomocy).</p> <p>5) Dotychczasowa współpraca służb i instytucji w ramach Zespołu oraz grup diagnostyczno- pomocowych</p> <p>6) Stosowanie przez zobowiązane instytucje procedury „Niebieskie Karty”</p> <p>7) Zwiększająca się ilość informacji dotyczących oferty pomocy dla osób doświadczających przemocy.</p> <p>8) Prowadzenie grup dla rodziców mających na celu nabywanie oraz podnoszenie kompetencji i umiejętności wychowawczych.</p> <p>9) Rozwinięta baza placówek ochrony zdrowia na terenie miasta Dęblin, umożliwiające łatwy i szybki dostęp ofiar przemocy domowej do opieki zdrowotnej.</p> <p>10) Funkcjonowanie na terenie gminy Punktu Informacyjno- Konsultacyjnego Przeciwdziałającego Przemocy w Rodzinie</p>	<p>poszczególnych służb i ich zapleczu.</p> <p>8) Trudna sytuacja społeczna- wysoki poziom patologii społecznych.</p>
<p><b>Zewnętrzne-szanse</b></p>	<p><b>Zewnętrzne-zagrożenia</b></p>
<p>1) Akceptacja społeczna dla działań związanych z przeciwdziałaniem przemocy.</p> <p>2) Ustawowe uregulowanie w zakresie przeciwdziałania przemocy.</p> <p>3) Działalność Zespołu Interdyscyplinarnego oraz grup diagnostyczno- pomocowych do indywidualnych przypadków przemocy domowej</p> <p>4) Gotowość oraz możliwość podejmowania szkoleń oraz podnoszenie kwalifikacji pracowników służb, instytucji, podmiotów stykających się z problemem przemocy domowej</p> <p>5) Zwiększenie dostępności i skuteczności programów terapeutycznych dla osób doświadczających przemocy domowej.</p>	<p>1) Obojętność społeczna wobec przemocy w rodzinie, niedostateczna ochrona świadka przemocy. Niewystarczająca wiedza na temat zjawiska przemocy i mała świadomość problemu wśród osób i instytucji, które powinny reagować w sytuacji przemocy w rodzinie np.: szkoła, ochrona zdrowia, środowisko sąsiedzkie itp. Kulturowe przyzwolenie na stosowanie przemocy.</p> <p>2) Ciągłe funkcjonujące w społeczeństwie mity, przekonania i stereotypy na temat przemocy domowej.</p> <p>3) Dysfunkcje rodzin spowodowane m.in. rozpadem więzi, ubóstwem, przemocą i przejmowaniem negatywnych wzorców.</p> <p>4) Niebezpieczeństwo marginalizacji i wykluczenia społecznego osób i rodzin dotkniętych przemocą.</p> <p>5) Deficyty w zakresie skutecznej ochrony osób doznających przemocy.</p> <p>6) Niedostateczny poziom wiedzy społecznej nt. istniejącego zaplecza i możliwości korzystania z pomocy.</p>

## Rozdział 4

### 4.1 Cele programu i harmonogram zadań

Na podstawie przeprowadzonej analizy zjawiska przemocy w rodzinie na terenie Dębłina zostały opracowane cele strategiczne oraz cele szczegółowe Programu Przeciwdziałania Przemocy Domowej i Ochrony Osób Doznających Przemocy Domowej dla miasta Dębłin na lata 2024-2030. Realizacja celów strategicznych wymaga stworzenia zintegrowanego systemu przeciwdziałania przemocy poprzez skoordynowanie działań wszystkich już istniejących podmiotów, które z mocy prawa lub własnej inicjatywy podejmują działania na rzecz przeciwdziałania przemocy w rodzinie oraz pomocy na rzecz osób uwikłanych w przemoc.

**Celem głównym programu** jest zwiększenie skuteczności działań i poziomu współpracy międzyinstytucjonalnej w zakresie rozwiązywania problemu przemocy domowej na terenie miasta Dębłin

#### **Cel będzie realizowany w następujących obszarach:**

1. Prowadzenie profilaktycznej i edukacyjnej działalności w zakresie ograniczenia skali problemu przemocy na terenie miasta.
2. Zapewnienie bezpieczeństwa i specjalistycznej pomocy osobom doznającym przemocy domowej.
3. Prowadzenie skutecznych procedur interwencyjnych i działań skierowanych na osoby stosujące przemoc domową.
4. Podniesienie kompetencji osób realizujących zadania dotyczące przemocy domowej, m.in. w zakresie objętym nowelizacją Ustawy.

#### **1. Prowadzenie profilaktycznej i edukacyjnej działalności w zakresie ograniczenia skali problemu przemocy domowej na terenie miasta**

Lp.	Zadanie	Wskaźnik	Realizatorzy i podmioty współpracujące
1.	Inicjowanie działań profilaktycznych edukacyjnych i informacyjnych mających na celu przeciwdziałanie przemocy domowej i powierzanie ich wykonywania właściwym podmiotom	<ul style="list-style-type: none"><li>• Liczba zainicjowanych działań profilaktycznych, edukacyjnych i informacyjnych</li></ul>	ZI, UM, OPS, MKRPA, placówki oświatowe, KP, NGO
2.	Prowadzenie działań informacyjnych na temat miejsc/osób udzielających pomocy i wsparcia w przypadku doświadczania lub stosowania przemocy	<ul style="list-style-type: none"><li>• Liczba działań w zakresie rozpowszechniania informacji</li></ul>	ZI, UM, OPS, KP, PIK, MKRPA, placówki oświatowe, NGO, placówki ochrony zdrowia
3.	Udział w ogólnopolskich kampaniach na rzecz przeciwdziałania przemocy	<ul style="list-style-type: none"><li>• Liczba zrealizowanych</li></ul>	ZI, UM, OPS, MKRPA,



	domowej oraz organizacja lokalnych kampanii społecznych	kampanii na rzecz przeciwdziałania przemocy domowej	placówki oświatowe, KP, NGO, instytucje kulturalne
4.	Edukacja w zakresie skutecznych sposobów radzenia sobie w trudnych sytuacjach i rozwiązywania konfliktów bez przemocy	<ul style="list-style-type: none"> <li>Liczba podjętych działań edukacyjnych</li> </ul>	ZI, UM, OPS, MKRPA, placówki oświatowe, NGO, instytucje kulturalne
5.	Edukacja na temat przemocy domowej i współwystępujących problemów uzależnień poprzez dystrybucję ulotek, plakatów, broszur, organizację pogadarek, zamieszczenie informacji w mediach lokalnych	<ul style="list-style-type: none"> <li>Liczba rozprowadzonych materiałów edukacyjnych</li> <li>Liczba informacji w mediach lokalnych dotyczących przeciwdziałania przemocy domowej</li> </ul>	ZI, UM, OPS, KP, MKRPA, placówki oświatowe, PPP, NGO
6.	Edukacja dzieci i młodzieży na temat rodzajów i form przemocy oraz zagrożeń wynikających z przemocy domowej i rówieśniczej	<ul style="list-style-type: none"> <li>Liczba zrealizowanych programów, warsztatów</li> <li>Liczba odbiorców</li> </ul>	OPS, KP, PPP, MKRPA, placówki oświatowe, instytucje kulturalne i sportowo-rekreacyjne
7.	Przeprowadzenie akcji profilaktycznych, w celu podnoszenia wrażliwości i skali reakcji społecznej na zjawisko przemocy domowej	<ul style="list-style-type: none"> <li>Liczba zorganizowanych akcji profilaktycznych</li> </ul>	OPS, KP, PPP, MKRPA, placówki oświatowe, instytucje kulturalne i sportowo-rekreacyjne
8.	Organizowanie alternatywnych form spędzania wolnego czasu dla dzieci i młodzieży	<ul style="list-style-type: none"> <li>Liczba możliwych form/miejsc spędzania wolnego czasu</li> </ul>	OPS, KP, PPP, MKRPA, placówki oświatowe, instytucje kulturalne i sportowo-rekreacyjne

## 2. Zapewnienie bezpieczeństwa i specjalistycznej pomocy osobom doznającym przemocy domowej.

Lp.	Zadanie	Wskaźnik	Realizatorzy i podmioty współpracujące
1.	Zapewnienie schronienia osobom doświadczającym przemocy domowej	<ul style="list-style-type: none"> <li>Liczba osób, które skorzystały ze schronienia</li> </ul>	OPS
2.	Zapewnienie osobom doznającym przemocy dostępu do bezpłatnej pomocy (poradnictwa psychologicznego, prawnego, medycznego, socjalnego, zawodowego i rodzinnego, interwencji kryzysowej )	<ul style="list-style-type: none"> <li>Liczba udzielonych porad</li> <li>Liczba osób, które skorzystały z bezpłatnego poradnictwa</li> <li>Liczba podmiotów zapewniających dostęp do bezpłatnego poradnictwa</li> </ul>	ZI, PIK przy MKRPA, MKRPA, OPS, NGO, placówki oświatowe i ochrony zdrowia
3.	Udzielanie pomocy finansowej i rzeczowej oraz w formie pracy socjalnej rodzinom uwikłanym w przemoc domową	<ul style="list-style-type: none"> <li>Liczba rodzin objętych pomocą z powodu występowania przemocy</li> </ul>	OPS
4.	Udzielanie rodzinom uwikłanym w przemoc pomocy poprzez realizację procedury „Niebieskie Karty”	<ul style="list-style-type: none"> <li>Liczba rodzin objętych procedurą</li> </ul>	ZI, OPS, MKRPA, KP, ŻW, ZKSS, placówki oświatowe i ochrony zdrowia
5.	Objęcie rodzin, w których występują problemy opiekuńczo-wychowawcze wsparciem asystenta rodziny w celu zapobiegania ewentualnym zagrożeniom przemocy domowej	<ul style="list-style-type: none"> <li>Liczba rodzin objętych wsparciem asystenta rodziny</li> </ul>	OPS
6.	Zapewnienie bezpieczeństwa dzieciom doznającym przemocy domowej poprzez umieszczanie ich w pieczy zastępczej	<ul style="list-style-type: none"> <li>Liczba dzieci umieszczonych w pieczy zastępczej, z powodu przemocy domowej</li> </ul>	OPS, PCPR
7.	Udzielanie rodzinom pomocy w Punkcie Informacyjno- Konsultacyjnym do Spraw Przeciwdziałania Przemocy w Rodzinie	<ul style="list-style-type: none"> <li>Liczba osób objętych wsparciem PIK-u</li> <li>Liczba udzielonych porad osobom doznającym przemocy domowej</li> </ul>	MKRPA

**3. Prowadzenie skutecznych procedur interwencyjnych i działań skierowanych dla osób stosujących przemoc domową**

<b>Lp.</b>	<b>Zadanie</b>	<b>Wskaźnik</b>	<b>Realizatorzy i podmioty współpracujące</b>
1.	Kierowanie osób stosujących przemoc domową do udziału w programach korekcyjno- edukacyjnych	<ul style="list-style-type: none"> <li>Liczba osób skierowanych do udziału w Programie</li> </ul>	ZI, PCPR, ZKSS
2.	Motywowanie do udziału w programach psychologiczno- terapeutycznych dla osób stosujących przemoc domową	<ul style="list-style-type: none"> <li>Liczba osób, które podjęły udział w Programie</li> </ul>	ZI, PCPR, ZKSS
3.	Izolowanie osób stosujących przemoc poprzez uniemożliwienie im korzystania ze wspólnie zajmowanego z członkami mieszkania oraz zakaz zbliżania się do jego otoczenia	<ul style="list-style-type: none"> <li>Liczba interwencji w związku z naruszeniem zakazu zbliżania, kontaktowania się z członkami rodziny osób stosujących przemoc domową</li> </ul>	KP, ŻW
4.	Podjęcie działań wobec osób stosujących przemoc domową, które nie podjęły uczestnictwa w programie korekcyjno- edukacyjnym lub psychologiczno- terapeutycznym	<ul style="list-style-type: none"> <li>Liczba złożonych zawiadomień o popełnieniu przez osobę stosującą przemoc domową wykroczenia</li> </ul>	KP, ŻW, ZI

**4. Podniesienie kompetencji osób realizujących zadania dotyczące przemocy domowej, m.in. w zakresie objętym nowelizacją Ustawy.**

<b>Lp.</b>	<b>Zadanie</b>	<b>Wskaźnik</b>	<b>Realizatorzy i podmioty współpracujące</b>
1.	Przeprowadzenie szkoleń, konferencji dla kadry zajmującej się działaniami w zakresie przeciwdziałania przemocy domowej	<ul style="list-style-type: none"> <li>Liczba zorganizowanych szkoleń i konferencji</li> </ul>	ZI, OPS, MKRPA, KP, ŻW, ZKSS, placówki oświatowe i ochrony zdrowia
2.	Organizowanie superwizji dla osób pracujących z osobami uwikłanymi w przemoc domową	<ul style="list-style-type: none"> <li>Liczba przeprowadzonych superwizji</li> </ul>	ZI, OPS, MKRPA, KP, ŻW, ZKSS, placówki oświatowe, i ochrony zdrowia
3.	Uczestnictwo nowo powołanych	<ul style="list-style-type: none"> <li>Liczba członków</li> </ul>	ZI

	członków ZI w obowiązkowym szkoleniu	ZI, którzy uczestniczyli w szkoleniu	
4.	Uczestnictwo członków grup diagnostyczno-pomocowych w szkoleniach	<ul style="list-style-type: none"> <li>• Liczba członków grup diagnostyczno-pomocowych w szkoleniach</li> <li>• Liczba przeprowadzonych szkoleń</li> </ul>	ZI

## 4.2 Przewidywane rezultaty programu

Program Przeciwdziałania Przemocy Domowej i Ochrony Osób Doznających Przemocy Domowej na lata 2024-2030 jest kontynuacją programów realizowanych w poprzednich latach, poszerzoną o zdobyte umiejętności i doświadczenia, a także uzupełnioną o aktualne przepisy w związku ze zmianą ustawy o przeciwdziałaniu przemocy domowej.

Przez realizację celów Programu zakłada się osiągnięcie następujących rezultatów:

- 1) Wzrost wiedzy w zakresie zjawiska przemocy domowej oraz pomocy świadczonej na rzecz osób uwikłanych w przemoc domową na terenie gminy;
- 2) Zwiększenie wrażliwości społecznej wobec przemocy domowej;
- 3) Zmiana postaw społeczeństwa wobec zjawiska przemocy domowej;
- 4) Profesjonalizacja i zwiększenie dostępności pomocy skierowanej do osób doznających przemocy domowej;
- 5) Zwiększenie skuteczności ochrony osób doświadczających przemocy na terenie gminy Dęblin;
- 6) Poszerzenie oferty oraz podniesienie jakości działań w stosunku do osób stosujących przemoc domową.

## 4.3 Adresaci Programu

Działaniami Programu zostaną objęte następujące osoby:

- 1) Osoby doświadczające przemocy domowej, w tym dzieci, współmałżonkowie lub partnerzy w związkach nieformalnych, osoby starsze, osoby niepełnosprawne, osoby niesamodzielne
- 2) Osoby stosujące przemoc w rodzinie
- 3) Świadkowie przemocy w rodzinie
- 4) Przedstawiciele instytucji i podmiotów realizujących zadania z zakresu przeciwdziałania przemocy w rodzinie
- 5) Ogół społeczeństwa, w tym osoby zagrożone przemocą domową

#### **4.4 Realizatorzy Programu**

- 1) Ośrodek Pomocy Społecznej w Dęblinie
- 2) Komisariat Policji w Dęblinie
- 3) Placówka Żandarmerii Wojskowej w Dęblinie
- 4) placówki oświatowe
- 5) placówki ochrony zdrowia
- 6) Miejska Komisja Rozwiązywania Problemów Alkoholowych w Dęblinie

Celem efektywniejszej realizacji niniejszego programu wskazane jest podejmowanie współpracy z innymi podmiotami, jak:

- 1) Powiatowe Centrum Pomocy Rodzinie w Rykach
- 2) Sąd Rejonowy, sądowa służba kuratorska
- 3) Prokuratura
- 4) organizacje pozarządowe działające w obszarze przeciwdziałania przemocy domowej

#### **4.5. Finansowanie Programu**

Zakłada się, że niniejszy Program będzie finansowany z wykorzystaniem z budżetu Gminy, w tym z budżetu Ośrodka Pomocy Społecznej oraz środków pozyskanych z Miejskiego Programu Profilaktyki i Rozwiązywania Problemów Alkoholowych.

#### **4.6 Monitorowanie Programu**

Program Przeciwdziałania Przemocy Domowej i Ochrony Osób Doznających Przemocy Domowej na lata 2024-2030 będzie corocznie monitorowany oraz ewoluowany przez Ośrodek Pomocy Społecznej w formie sprawozdania, które będzie zawierało informacje o:

- instytucjach, podmiotach, służbach pomagających osobom doświadczającym przemocy w rodzinie,
- formach udzielanej pomocy osobom uwikłanym w przemoc,
- formach oddziaływań kierowanych do osób stosujących przemoc,
- formach działań skierowanych do społeczności lokalnej.

Sprawozdanie będzie się opierało na analizie jakościowej i ilościowej danych uzyskanych od realizatorów zadań określonych w Programie.